



1.D TRAVAILLER DANS LE SAINT GIRONNAIS

1.D.2 La structure de l'activité locale

➤ *Un secteur commercial fort, dense et emblématique*

Le XIXe siècle voit de nombreuses activités s'installer à Saint-Girons, le long du Salat pour utiliser la force motrice des cours d'eau (moulins à farine, des moulins à scier le bois, des forges, industrie textile). Aujourd'hui les activités s'implantent de plus en plus en dehors de la commune de St Girons et dans les zones industrielles ou de services qui ont été mises en place au niveau de l'agglomération, en particulier sur les communes de Lorp-Sentaraille et de Saint-Lizier.

Saint-Girons reste néanmoins le centre commercial et touristique du Couserans, entre l'Ariège et la Garonne.

Cette partie vise à dresser un état des lieux rapides sur l'attractivité du territoire en considérant les activités commerciales. Saint-Girons est caractérisée par une mosaïque de petites et moyennes entreprises commerciales et artisanales (papeterie, fromagerie, entreprise du bâtiment, carrière, centrale hydroélectrique...). Mais depuis quelques années, l'offre économique s'organise au niveau intercommunal.

Place centrale / Citadia Conseil



Rue commerçante / Citadia Conseil



Rue commerçante / Citadia Conseil





1.D TRAVAILLER DANS LE SAINT GIRONNAIS

1.D.2 La structure de l'activité locale

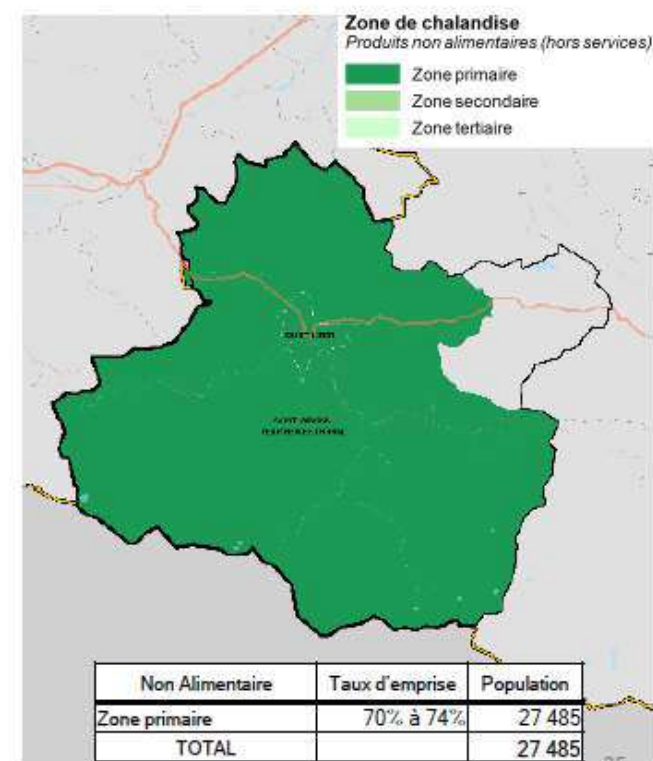
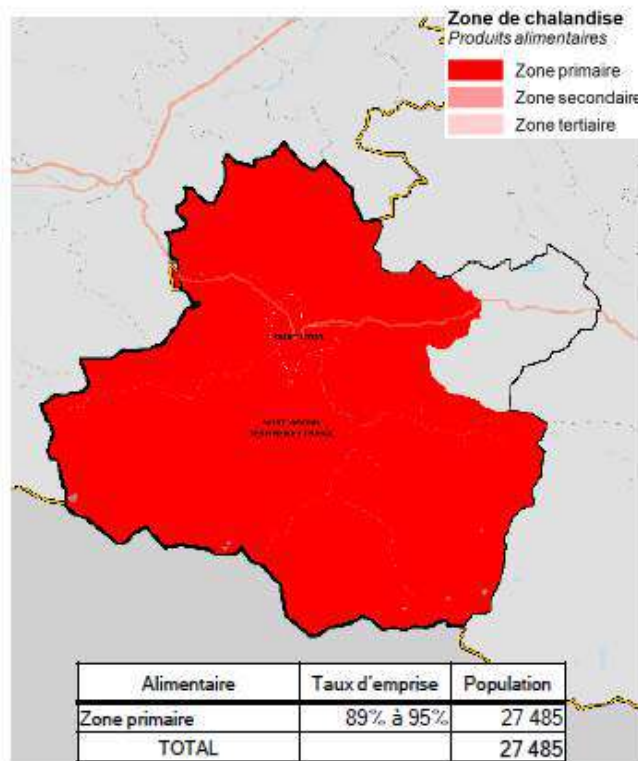
➤ Une zone de chalandise étendue autour de Saint-Girons

La CCI Ariège a défini en 2018 une zone de chalandise autour du pôle de Saint-Girons/Saint-Lizier. Cet espace couvre ¾ des communes de l'EPCI pour une population totale d'environ 30 000 personnes pour 13 500 ménages en 2019.

L'activité commerciale est concentrée sur Saint-Girons et les communes à proximité, notamment pour les achats alimentaires.

Une part des achats est captée par l'agglomération Toulousaine (44% de l'évasion commerciale non alimentaire (AID Observatoire 2018). La seconde destination d'évasion commerciale est la vente à distance (environ 20% soit 4,46 M€). Depuis 2010, l'évasion non alimentaire s'est légèrement accentuée à destination du pôle de Foix (+0,65 M€).

Zone de chalandise : zone géographique d'influence dans laquelle habite la majorité de la clientèle du pôle commercial étudié, elle se décompose en plusieurs zones en fonction du niveau d'attraction des points de vente.



Zone de chalandise / CCI 2018



1.D TRAVAILLER DANS LE SAINT GIRONNAIS

1.D.2 La structure de l'activité locale

➤ Fort développement des zones commerciales en périphérie

Sur le territoire, on retrouve la zone Intermarché route de Toulouse comme premier pôle commercial (elle représente 40% de l'activité du territoire). Le centre-ville de Saint Girons est le deuxième pôle, il représente 20% de l'activité du territoire.

Cette zone de chalandise correspond au 3ème pôle commercial du département et l'attractivité dépasse les limites de la zone de chalandise.

L'offre est concentrée sur le pôle principal de l'agglomération de Saint-Girons (répondant à la satisfaction des besoins quotidiens, occasionnels exceptionnels) avec une offre alimentaire très présente en matière de Grandes Moyennes Surfaces (hard discount, drive).

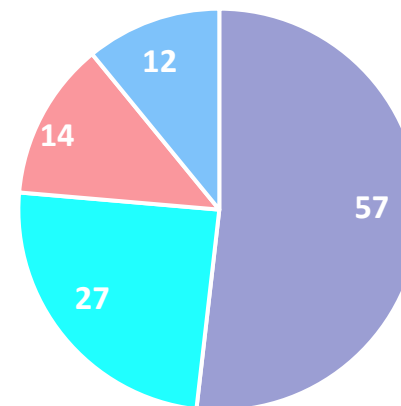
➤ Un taux de vacance commerciale de 17% sur l'ensemble du pôle commercial

Ce taux atteint le « seuil de vigilance » en termes de déprise commerciale. Pour le seul centre-ville de Saint Girons, le taux de vacance commerciale s'élève à 22% (85 établissements vacants), dépassant le « seuil critique ».

Grille de lecture du taux de vacance des locaux commerciaux en centre ville

- « seuil de respiration » 10 %
- « seuil de vigilance » 15 %
- « seuil critique » 20 %

Poids des principaux pôles commerciaux (en M€) / AID Observatoire (2018)



- Saint-Lizier / Zone Intermarché (Route de Toulouse)
- Saint-Girons / Centre-ville
- Saint-Lizier / Zone intermarché (Le Pont du Baup)
- Saint-Girons / Zone Carrefour Market (Eycheil)

OFFRE COMMERCIALE : PÔLE COMMERCIAL de Saint-Girons/Saint Lizier/Lorp Sentaraille	
Nombre d'établissements actifs (enquête terrain)	481
Actifs (nombre de personnes dans l'entreprise quelque soit son statut)	147 9
Plancher commercial GMS (m ²)	464 25
% de locaux vacants	17 %

Source : AID Observatoire / CCI Ariège



1.D TRAVAILLER DANS LE SAINT GIRONNAIS

1.D.2 La structure de l'activité locale

➤ Organisation spatiale et concentration du commerce autour de 3 communes

Avec une zone de chalandise importante, Saint-Girons représente le 3^e pôle commercial du Ariège en raison de sa position centrale du Couserans. Le territoire étant relativement éloigné d'autres grands pôles urbains, **cela a conduit à développer une infrastructure commerciale propre à satisfaire l'essentiel des besoins locaux**. Le commerce constitue l'un des segments primordial de l'activité locale, notamment les commerces dits de détail qui totalisent plus de 50 % des emplois et plus de 60 % des établissements commerciaux.

Après la fonction publique, le commerce est le deuxième secteur fournisseur d'emplois pour Saint-Girons.

Une organisation spatiale du commerce a été identifiée et actualisée du tri-pôle commercial. Peu distants les uns des autres, le tissu regroupe 3 communes qui disposent de zones/linéaires commerciaux assez importants.

Les communes voisines : **Montjoie-en-Couserans, Eycheil, Moulis...** disposent de quelques commerces pratiquant la vente au détail. Ils sont implantés majoritairement en centre-bourg de ces communes.



▲ Linéaire commercial 3 communes : Saint-Girons / Lorp-Sentaraille, Saint-Lizier / Source / Citadia Conseil



1.D TRAVAILLER DANS LE SAINT GIRONNAIS

1.D.2 La structure de l'activité locale

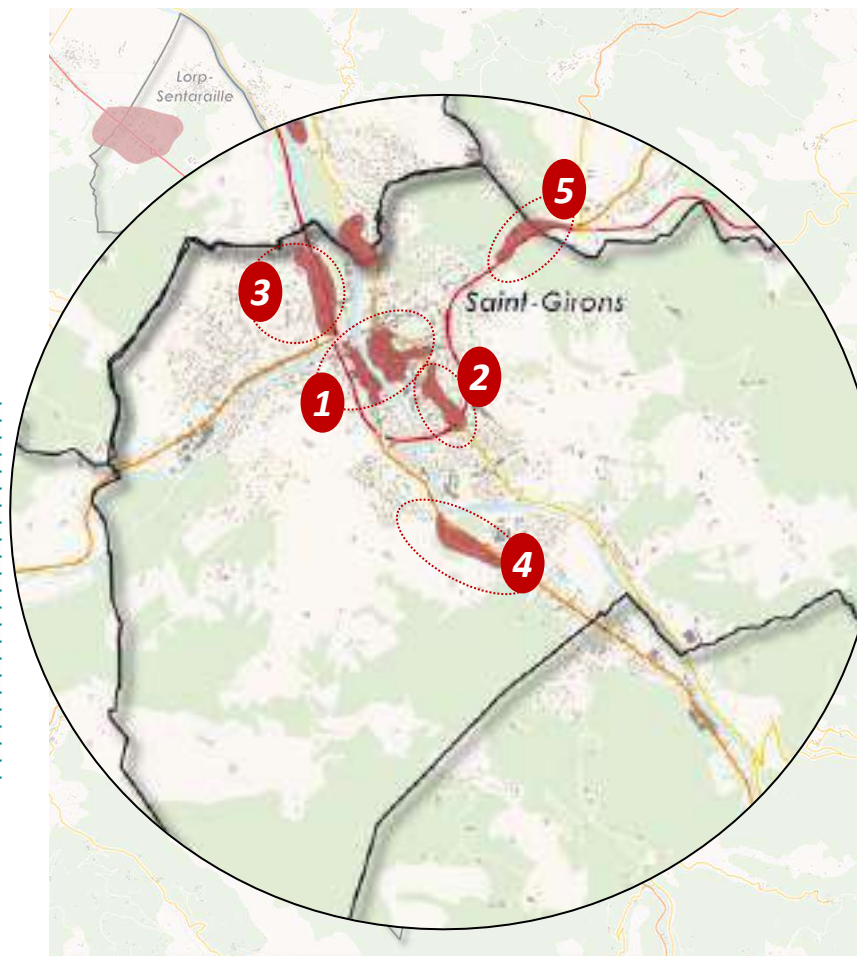
1 Saint-Girons : cœur de centre-ville

Un cœur de ville commercial organisé de part et d'autre du Salat concentré sur l'hyper-centre historique rive droite et sur la rue Villefranche rive gauche. Cependant, il manque des liaisons entre les axes marchands et les rues présentent des ruptures dans le linéaire commercial.



▲ Source : Citadia Conseil

Le secteur d'activités dominants est les services, les équipement de la personne, hygiène/santé/beauté, et alimentaire avec la présence de plusieurs GMS alimentaire en centre ville.



2 Saint Girons Zone Pégoumas

C'est un espace intermédiaire relié au centre-ville par une rue marchande et situé autour du rond point du parc des expositions sur le périphérique (RD 117 avec des activités commerciales diversifiées.

3 Saint Girons zone commerciale autour de l'ancienne gare



▲ Source : Citadia Conseil

C'est un espace en entrée de ville, organisé autour de l'axe RD117 avec des activités commerciales diversifiées avec des cellules de grande dimension qui se mêlent à des équipements.



▲ Source : Citadia Conseil



1.D TRAVAILLER DANS LE SAINT GIRONNAIS

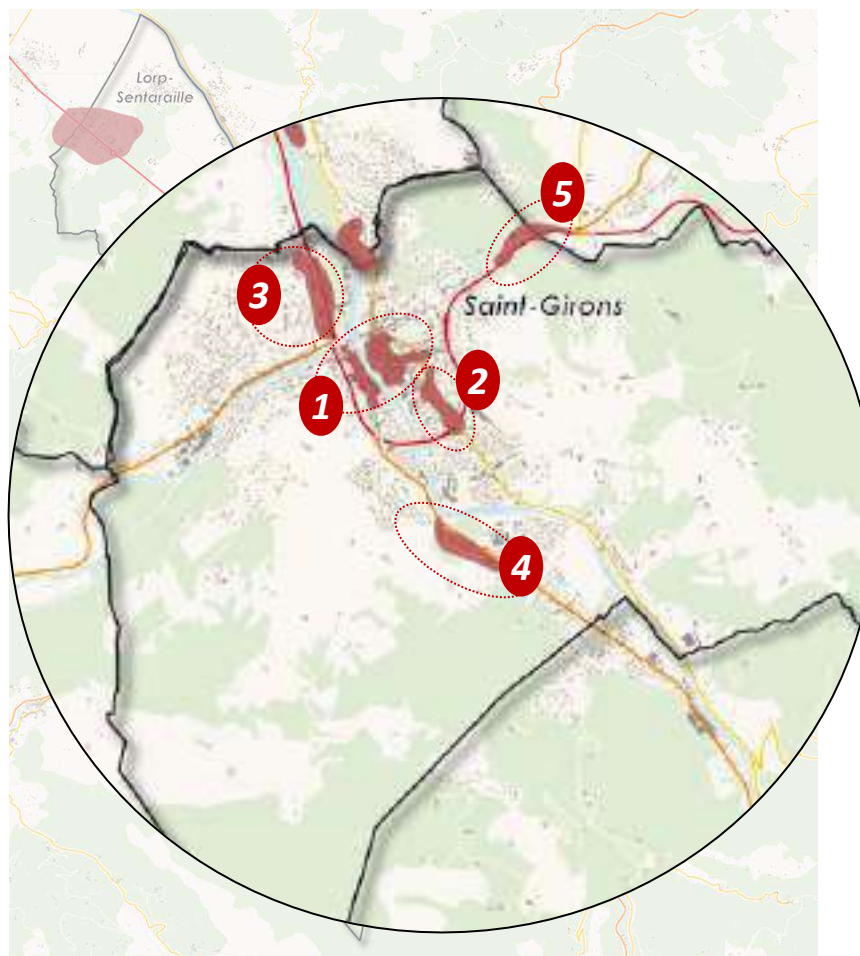
1.D.2 La structure de l'activité locale

4 Saint Girons zone Carrefour Market

La zone comprend une majorité d'activités de services et de commerces avec une offre de stationnement importante en bordure de la D618.



▲ Source : Citadia Conseil



5 Saint Girons Zone Route de Foix

La zone comprend quelques activités concentrées dans de grandes cellules commerciales (notamment garage automobile) et alimentaire.



▲ Source : Citadia Conseil



1.D TRAVAILLER DANS LE SAINT GIRONNAIS

1.D.2 La structure de l'activité locale

1 Saint-Lizier Centre ville

Le long de la RD 117 / Avenue Aristide Berges, un pôle commercial dit de « périphérie » modéré avec des cellules de grande dimension,

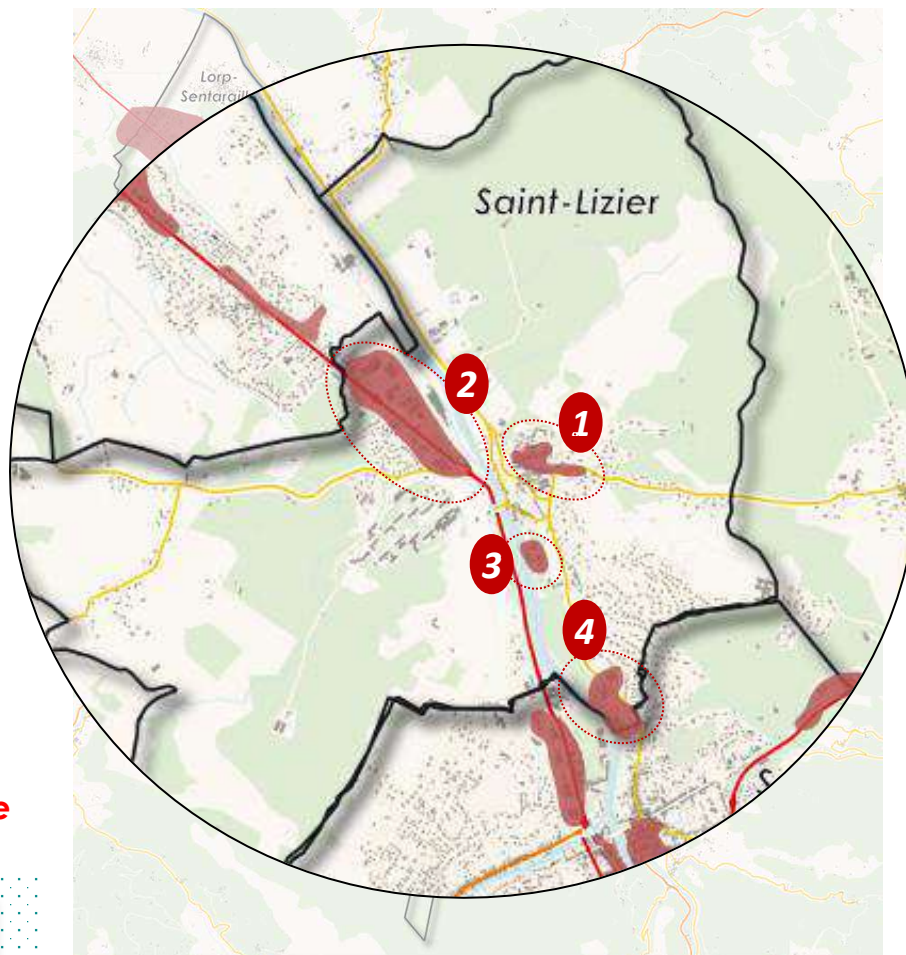


▲ Source : Citadia Conseil

2 Saint-Lizier Zone Commerciale sur RD117



▲ Source : Citadia Conseil



Une zone commerciale dense avec des cellules commerciales spacieuses et diversifiées.

3 Saint-Lizier Rue du Salat



▲ Source : Citadia Conseil

Quelques activités commerciales sont regroupées le long du Salat.

4 Saint-Lizier Zone Pont du Baup



▲ Source : Citadia Conseil

Un petit pôle commercial dit de « périphérie » avec des activités alimentaire et équipement de la maison.



1.D TRAVAILLER DANS LE SAINT GIRONNAIS

1.D.2 La structure de l'activité locale

1 Lorp Sentaraille Centre-ville

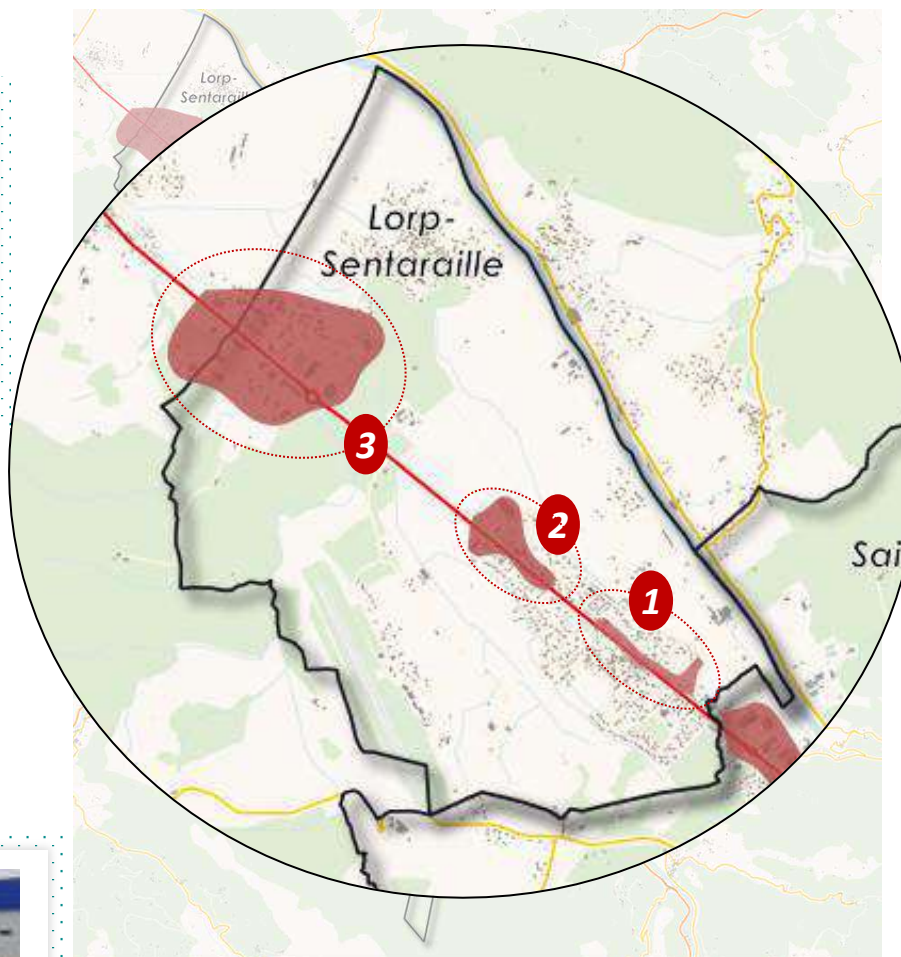


▲ Source : Citadia Conseil

Le secteur regroupe un appareil commercial étalé le long de l'axe principal (RD117) avec une majorité d'activités de services.



▲ Source : Citadia Conseil



3 Lorp Sentaraille Zone d'activités du Couzerans



▲ Source : Citadia Conseil

Une zone d'activités avec majoritairement des entreprises de production dont certaines ont développé un point de vente et quelques entreprises commerciales.

2 Lorp Sentaraille Commerces dispersés sur l'avenue

En continuité du centre-ville, des commerces et services sont présents sur l'axe routier RD117.



1.D TRAVAILLER DANS LE SAINT GIRONNAIS

1.D.2 La structure de l'activité locale

➤ *Fêtes et coutumes : l'incontournable marché de Saint-Girons*

Composé de 140 à 200 bancs, le marché de Saint-Girons est un des principaux moteurs de la vie économique et touristique locale. Cet évènement concentre sur un même lieu la population des terres et de la montagne des hautes vallées pour vendre les produits de l'élevage et faire les achats indispensables à la vie familiale. Le marché sollicite également les capacités de stationnement et rend difficile la circulation au sein de Saint-Girons.

En dehors de ce marché iconique, d'autres rendez-vous sont présents sur Saint-Girons :

- Foires et marchés traditionnels dont le marché du Samedi matin, foire aux chevaux en janvier, foire/exposition de l'Ariège et du Couserans en Mai
- - Transhumance en Couserans en Mai/Juin,
- - Fêtes des sports en Juin
- - Fêtes du 14 Juillet,
- - Fêtes de Saint-Girons en Juillet,
- Autrefois le Couserans en Août,
- Corrida pédestre nocturne en Août,
- R.I.T.E : Festival « Rencontres Internationales Traditions et Ethnies » en août
- Sent Joan Beth e Gran



▲ Illustration du marché de Saint-Girons / Source : Mairie



1.D TRAVAILLER DANS LE SAINT GIRONNAIS

1.D.2 La structure de l'activité locale

➤ Bilan de l'activité commerciale à Saint-Girons

Saint-Girons concentre l'offre commerciale du territoire, caractérisant positivement la ville et son rayonnement :

- Une centralité commerciale attractive, une offre importante et diversifiée
- Un marché rayonnant
- Des « pépites » qui se positionnent comme des locomotives commerciales (Quincaillerie Savignac, Biscuiterie,
- Une situation maîtrisée jusqu'à aujourd'hui en limitant la concurrence potentielle en périphérie
- Des linéaires commerciaux fermés qui pèsent sur l'attractivité du centre ville
- Des loyers élevés qui contrastent avec l'état des locaux commerciaux
- Une dispersion de l'offre commerciale, une absence de cheminements
- Une centralité commerciale importante dans l'hypercentre historique de Saint Girons avec des linéaires commerciaux marqués de part et d'autre des berges du Salat (hypercentre historique situé rive droite et sur la rue Villefranche située rive gauche)
- Un affaiblissement de la dynamique commerciale (façades peu mises en valeur) avec une progression de la vacance 22 dans le centre ville)
- Un manque d'animation dans les principales rues commerçantes et un état de la voirie qui ne facilite pas la déambulation dans le centre ville

Malgré un fort développement des enseignes commerciales sur les voies principales de circulation notamment dans les villages de Lorp et Saint-Lizier, **la ville a pu préserver une activité commerciale de proximité et de qualité dans le centre urbain.** Il paraît néanmoins aujourd'hui nécessaire de renforcer le dynamisme et l'attractivité afin d'éviter une dévitalisation annoncée sur des rues du quartier prioritaire notamment.

Quelle suite à donner ?

Une action ciblée sur certains linéaires et îlots commerciaux sera privilégiée, en lien avec les interventions sur l'habitat, les espaces publics et la mobilité. Il s'agira de limiter la construction de locaux commerciaux en dehors du centre-ville, de concentrer le commerce au sein de polarités commerciales afin d'améliorer l'ambiance commerciale et de réduire la vacance. Pour ce faire les outils de l'urbanisme seront mobilisés.

Le marché de Saint-Girons le samedi et les nombreuses animations de la ville drainent une importante population du territoire « Couserans » vers la ville centre. La ville propose une offre de services marchands satisfaisante.



1.D TRAVAILLER DANS LE SAINT GIRONNAIS

1.D.2 Synthèse commerce



FAIBLESSES

- ▶ Un taux de vacance commerciale important
- ▶ Des locaux commerciaux inadaptés aux standards actuels (essentiellement qualité et esthétique du bâti)
- ▶ Une tendance à l'étalement de l'appareil commercial
- ▶ Augmentation des parts de marché des GMS au détriment du commerce traditionnel
- ▶ Des espaces urbains et des entrées de ville peu valorisés
- ▶ Des loyers élevés qui contrastent avec l'état des locaux commerciaux
- ▶ Un manque d'animation dans les principales rues commerçantes



ATOUS

- ▶ 3^e pôle commercial du Département
- ▶ Une attractivité commerciale importante liée à une offre commerciale dense et diversifiée
- ▶ Un cœur de ville commercial concentré sur l'hyper-centre historique de Saint Girons avec un tissu de commerces traditionnels développé
- ▶ Des foires et marchés qui participent à l'animation du cœur de ville
- ▶ Un potentiel de consommation (alimentaire et non alimentaire)

Enjeux pour le PLU

- Une offre commerciale existante à développer et à améliorer à partir de l'armature territoriale ;
- Une offre commerciale complémentaire à créer ;
- Proposer un accompagnement aux porteurs de projets via des dispositifs incitatifs et coercitifs ;
- Faciliter les parcours commerciaux en développant des circuits et les marquer par des marquages au sol ;
- Accompagnement du développement des « espaces intermédiaires » et des espaces périphériques ;
- Maintenir les commerces existants et lutter contre la vacance en mettant en valeur les vitrines vacantes ;



1.D TRAVAILLER DANS LE SAINT GIRONNAIS

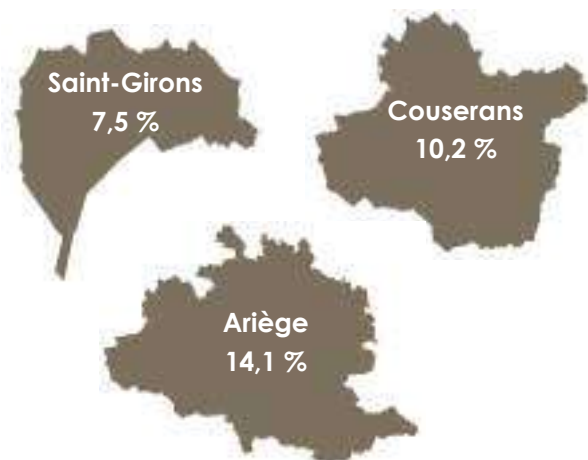
1.D.2 La structure de l'activité locale

➤ *L'industrie un secteur historique aujourd'hui peu prégnant*

L'industrie représente 7,5% des emplois présent sur la commune en 2019 soit un poids relativement faible par rapport au volume total des emplois à Saint-Girons.

En comparaison avec les échelles supra-communales, la part de Saint-Girons est également faible malgré la présence d'entreprises importante pour le développement économique locale.

En 2019, le secteur compte 29 établissements soit près de 8,8% du total et emploie 359 salariés.



Part des emplois dans l'industrie (% / INSEE 2019)

La zone industrielle du Couserans a été créée dans les années 70, elle se situe en bordure de la RD 117 entre Lorp et Caumont.



Elle est gérée par la Communauté de Communes Couserans-Pyrénées depuis 1995 et elle regroupe une quarantaine d'entreprises représentant près de 350 emplois sur une superficie de 24 hectares. Des extensions d'une superficie de 10 hectares sont prévues à moyen terme.

La zone est couverte par le réseau haut débit et le projet de voie rapide vers l'A64 (Toulouse-Tarbes) renforcera l'attractivité de ce site. Les principaux établissements sont :

- Charcuterie CAZAUX (Agroalimentaire)
- COPYR (Agroalimentaire)
- ACTUA CONCEPT (Encadrement)



1.D TRAVAILLER DANS LE SAINT GIRONNAIS

1.D.2 La structure de l'activité locale

L'activité papetière :

Saint-Girons a souffert récemment du déclin de l'activité de la filière papier.

Le site industriel de Lédar a fermé en 2008. Sa fermeture a entraîné la suppression de 114 emplois directs représentant 10% de l'emploi industriel du Pays Couserans. Cette fermeture a également laissé au territoire une friche industrielle de 8 hectares comprenant 22 000 m² de bâtiments au sein de l'agglomération et de la ville de Saint-Girons. Aujourd'hui des pistes de reconversion globale du site privilégiant la pluriactivité sont en gestation.

Le site de Job dit « La Moulasse » devenu **papeteries de Saint-Girons** est encore en activité sur la commune d'Eycheil. Elle est concernée par la fourniture de la base papier.

Les **papeteries Bergès** ont fermé en 1999. L'association Aristide Bergès fait revivre le site sur la commune de Lorp Sentaraille (musée : l'Observatoire du Papier, des Arts Graphiques et de la Communication).



Vue aérienne Zone industrielle Lédar / Saint-Girons Source : OSM

Saint-Girons n'est pas identifié comme un bassin industriel ; **le tissu industriel y apparaît plutôt disparate et en déclin depuis plusieurs décennies**. Par ailleurs, l'activité industrielle résulte d'une implantation le long d'axes routiers et ne se situe pas forcément sur la commune-centre de Saint-Girons.

Cependant, l'activité industrielle est essentielle dans la mesure où elle fournit des emplois qui peuvent être relativement diversifiés mais également parce qu'elle joue un rôle moteur dans le paysage économique local. Le secteur industriel entraîne et active assez naturellement avec lui la chaîne de développement des autres secteurs de l'économie. **L'agroalimentaire constitue l'une des spécialités historiques du tissu industriel local**. L'implantation d'un tissu industriel qui dépasse les contours communaux doit être prise en compte dans une stratégie de développement économique en lien avec ces activités pourvoyeuses d'emplois.



1.D TRAVAILLER DANS LE SAINT GIRONNAIS

1.D.2 La structure de l'activité locale

➤ La construction : un secteur peu dynamique

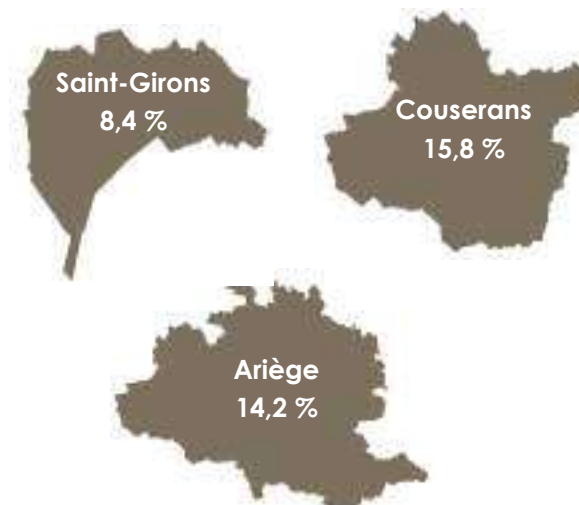
En 2019, on dénombrait 68 entreprises liées à la construction sur la commune. Au regard de la répartition des emplois par catégorie socio professionnelle, le tissu économique de la construction est constitué en grande partie par des artisans et des petites entreprises.

Ce secteur fournit plus de la moitié de ses emplois dans la catégorie socio-professionnelle des ouvriers qualifiés ce qui dénote d'une certaine fragilité de l'équilibre de la profession contrebalancé néanmoins par la part non négligeable des artisans (à hauteur de 15,4%), qui vient rééquilibrer ce secteur économique.

Le secteur de la construction et les besoins spécifiques locaux liés à la réhabilitation

Localement le secteur de la construction connaît des besoins spécifiques liés au contexte de réhabilitation et rénovation du patrimoine et du bâti de la ville. Ce secteur offre localement des débouchés car le besoin existe.

La filière du bâtiment peut se structurer autour de ce contexte spécifique pour une meilleure pérennité et dans le souci de faire coïncider l'offre et la demande. Le levier d'action essentiel est celui d'organiser localement la formation à certaines techniques du bâtiment nécessaire dans la réhabilitation du patrimoine.



Saint-Girons est une commune avec une faible part d'entreprises en lien avec le secteur de la construction. **Aux échelles supra-communales, les parts sont supérieures, avoisinant les 15% (contre 7% à Saint-Girons).**



1.D TRAVAILLER DANS LE SAINT GIRONNAIS

1.D.2 Synthèse économie



FAIBLESSES

- ▶ Une économie productive peu développée
- ▶ Une activité de services sous représentée sur la commune de Saint-Girons
- ▶ Un manque de diversification de l'activité économique
- ▶ Un développement des zones d'emplois contraint par des risques d'inondations
- ▶ Un taux de chômage important



ATOUTS

- ▶ Un moteur économique pour son territoire élargi
- ▶ Une économie présentielle structurée
- ▶ Une économie tertiaire très présente

Enjeux pour le PLU

- Favoriser l'emploi local ;
- Développer la qualification professionnelle et favoriser l'insertion professionnelle ;
- Renforcement des actions d'insertion par l'activité économique ;
- Contribuer à restructurer l'offre des pôles, en s'attachant à revaloriser les entrées communales ;
- Maintenir les liens existants avec les vallées et la montagne en valorisant les liaisons et les entrées communales.



1.D TRAVAILLER DANS LE SAINT GIRONNAIS

1.D.2 L'agriculture façonne le grand paysage

L'agriculture et le cœur de ville de Saint Girons : des complémentarités à préserver

L'activité agricole constitue une activité économique importante sur Saint-Girons. Elle contribue localement au maintien de l'espace agricole, à l'entretien du réseau des chemins d'exploitation, mais aussi du patrimoine bâti ancien de caractère présentant une typicité locale.

La préservation des paysages, du cadre de vie et de l'identité patrimoniale de la commune peut également répondre à une fonction sociale récréative. Il apparaît donc essentiel et fondamental que le projet de territoire de Saint-Girons puisse inclure un projet agricole, dans lequel l'espace agricole ne sera pas envisagé comme l'espace en négatif de l'espace urbanisé, mais bien en complémentarité à long terme entre les deux espaces urbain et rural.

La charte transversale du Parc Naturel Régional des Pyrénées Ariégeoises vise d'une part à dynamiser et structurer les filières agricoles et agroalimentaires (article 8.1) et d'autre part à poursuivre la relance pastorale (article 8.2).

Une enquête auprès des exploitants agricoles en activités qui mobilisent au moins une parcelle sur la commune de Saint Girons a été menée.

Plus de 50 exploitants ont été invités à répondre à une enquête menée entre février et mars 2023. Les coordonnées des exploitants agricoles ont été récupérées auprès de la Chambre d'Agriculture de l'Ariège :

- **56 exploitants ont été contactés**
- **33 sont enregistrés comme ayant le siège d'exploitation sur la commune de Saint Girons**
- **10 exploitants ont répondu (7 ont le siège d'exploitation sur la commune de Saint Girons)**
- **100% des répondants sont des exploitations d'élevage**
- **3/10 sont labellisées Agriculture Biologique**
- **Aucune difficulté de voisinage liée à l'exploitation n'a été signalée**
- **4 répondants ont exprimé une volonté de diversification de leur activité**



1.D TRAVAILLER DANS LE SAINT GIRONNAIS



1.D.2 Un modèle agricole en difficulté

➤ L'agriculture un modèle à accompagner ?

Le tissu agricole communal est marqué par des exploitations importantes de bovins : les exploitations se font sur de grands tènements fonciers.

A l'Ouest, l'activité agricole est plus morcelée. Elle est difficilement cernable au Nord-Ouest ou les terres servent en partie aux exploitants des communes voisines (Saint-Lizier notamment.)

Les terres agricoles sont essentiellement dédiées à des prairies permanentes et à quelques estives (herbages de montagne à faible rendement). En marge, quelques parcelles sont exploitées ponctuellement à des fins de culture du maïs ou d'autres céréales.

Le Bas-Salat appartient à la petite région agricole dite "sous-pyrénéenne". La dépression prépyrénéenne (Bas-Salat, Séronais, bassin de Foix, Pays d'Olmes) montre d'ouest en est une diminution des terres arables et des prairies au profit des bois et des pelouses naturelles d'altitude. Le Bas-Salat s'y distingue par une forte proportion de terres agricoles : polyculture, terres arables et prairies.

L'ensemble du territoire agricole est cerné par des forêts qui ne facilitent pas leur exploitation et explique en partie leur vocation principale comme terres de pâtures.

Le RPG relève une occupation du sol exclusivement dominée par l'élevage (99,3%). Les productions animales sont réparties entre ovins, vaches allaitantes et vaches laitières.

Part de l'occupation du sol selon le RPG à la commune
35.66% soit 677 ha



➤ Des milieux à valoriser : les friches agricoles

Les friches agricoles sont présentes ponctuellement sur l'ensemble du territoire communal de Saint-Girons. On les trouve aussi bien en milieu urbain qu'en milieu péri-urbain. Ce sont en général des parcelles de taille petites à moyennes présentant une végétation d'un mètre de haut maximum.



1.D TRAVAILLER DANS LE SAINT GIRONNAIS



1.D.2 La structure de l'activité locale

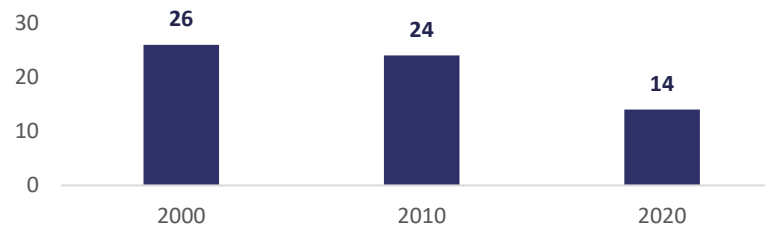
Sur la commune de Saint-Girons, la surface moyenne déclarée pour le Recensement Général Agricole de 2020 est de 49,3 ha contre 33 ha en 2010. Cette surface, en augmentation, se situe dans la moyenne basse des surfaces observées sur les communes alentours où les exploitations sont sensiblement plus grandes au nord et plus petites au sud.

Il faut noter une baisse du nombre d'exploitations passant de 41 en 1988 à 26 en 2000 puis à 14 en 2020.

Moyenne SAU 2020/2010 (% / AGRESTE 2019)



**Nombre total d'exploitations agricoles
(AGRESTE 2000-2020)**



➤ **L'agriculture et le cœur de ville de Saint Girons : des complémentarités à préserver**

L'activité agricole constitue une activité économique importante sur Saint-Girons. Elle contribue localement au maintien de l'espace agricole, à l'entretien du réseau des chemins d'exploitation, mais aussi du patrimoine bâti ancien de caractère présentant une typicité locale. La préservation des paysages, du cadre de vie et de l'identité patrimoniale de la commune peut également répondre à une fonction sociale récréative.

Il apparaît donc essentiel et fondamental que le projet de territoire de Saint-Girons inclut un projet agricole, dans lequel l'espace agricole ne sera pas envisagé comme l'espace en négatif de l'espace urbanisé, mais bien en complémentarité à long terme entre les deux espaces urbain et rural.

La charte transversale du Parc Naturel Régional des Pyrénées Ariégeoises vise d'une part à dynamiser et structurer les filières agricoles et agroalimentaires (article 8.1) et d'autre part à poursuivre la relance de l'activité pastorale (article 8.2).



1.D TRAVAILLER DANS LE SAINT GIRONNAIS



1.D.2 Synthèse agricole



FAIBLESSES

- ▶ Une part d'actifs agricoles faible
- ▶ Des difficultés sur le plan structurel
- ▶ Une diminution du nombre des exploitations agricoles
- ▶ Un contexte agricole périurbain
- ▶ Problématique de succession / reprises des exploitations agricoles



ATOUTS

- ▶ Un territoire encore très marqué par l'activité agricole
- ▶ Un élevage encore vivace dans les zones les plus pentues
- ▶ Des pratiques agricoles extensives
- ▶ Des labels et une signature territoriale

Enjeux pour le PLU

- **Reconnaître l'espace agricole et garantir sa pérennité ;**
- **Renforcer la préservation des terres agricoles et limiter leur morcellement ;**
- **Veiller à pacifier les relations entre agriculture et urbanisation ;**
- **Anticiper les besoins futurs des exploitations agricoles ;**
- **Assurer une gestion équilibrée de l'espace communal permettant de préserver la qualité des grands espaces naturels non bâtis et des zones agricoles.**

- Plan Local d'Urbanisme de la commune de Saint-Girons



1.E

S'ÉPANOUIR SUR LA COMMUNE

+ 1.E S'ÉPANOUIR SUR LA COMMUNE

1.E.1 Vitrine touristique à valoriser

➤ *Un contexte touristique favorable*

Saint-Girons est située au centre de dix-huit vallées **d'un attrait touristique incontestable**.

A l'échelle territoriale, Saint-Girons est une passerelle pour la découverte du Mont-Valier ou de la station de Guzet. Elle est souvent le point de passage obligé pour la découverte des vallées du Garbet, la vallée d'Ustou, la vallée de Bethmale ou celle de Biros.

Elle bénéficie également de sa position centrale par rapport aux nombreuses attractions du Bas Salat et des communes environnantes : cité de Saint Lizier, abbaye de Combelongue, grotte du Mas d'Azil...

Les industries papetières en déclin bénéficient également d'un lieu muséographique sur la commune de Lorp.

L'offre touristique sur le territoire de la CC Couserans-Pyrénées représente 1620 lits touristiques, 13 activités de plein air, 5 sites culturels et 26 restaurants. C'est cet échelon qui est représentatif d'une attractivité touristique du territoire saint-Gironnais.

L'aménagement touristique du massif de Sourroque a permis d'ouvrir le site à la randonnée pédestre, équestre ou VTT. Un sentier historié, accessible aux personnes à mobilité réduite doit suivre le cours du Salat vers Eycheil.

A l'échelle de l'Ariège, des écarts de nombre de lits touristiques marchands sont notables. **Le Couserans-Pyrénées détient 1/4 de ce type d'offre** par rapport à l'Ariège.

La CC Couserans-Pyrénées tend vers une offre logiquement centrée sur les gîtes d'étapes, de séjours et de refuges vu sa localisation de territoire de montagne. Par ailleurs, les 2/3 de l'offre présente sur les plateformes (Airbnb...) est située à cheval sur le Couserans-Pyrénées et les Pyrénées-Ariègeoise.

Parmi les sites ayant plus de 3 000 entrées par an, Saint-Girons n'a pas de site inscrit. Cependant, des communes de la CC Couserans-Pyrénées disposent de sites faisant partie des plus fréquents d'Ariège :

- *Cité de Saint-Lizier*
- *Jardin de curé à Seix*
- *Au pays des Traces à Saint-Lizier*
- *Château de Seix*
- *Ferme Mohaire des Pyrénées à Moulis*



▲ Cité de Saint-Lizier / Source : Tourisme Couserans Pyrénées

+ 1.E S'ÉPANOUIR SUR LA COMMUNE

1.E.1 Vitrine touristique à valoriser

➤ Les types d'hébergement utilisés

Les meublés de tourisme et le camping dominant sur tout le Couserans (étude clientèle de l'Office de Tourisme)

Les meublés de tourisme sont privilégiés par 1/3 des touristes du Couserans tout comme les touristes ariégeois. Cette proportion est nettement supérieure à la norme nationale qui est de 14% des touristes.

Le camping est également plébiscité par près d'un touriste sur quatre, soit 15 points de plus que la moyenne France.

En revanche l'hôtellerie est nettement moins utilisée par la clientèle du Couserans (la moyenne nationale se situe à 50% pour les hôtels).

➤ Les usages : domination du tourisme de nature

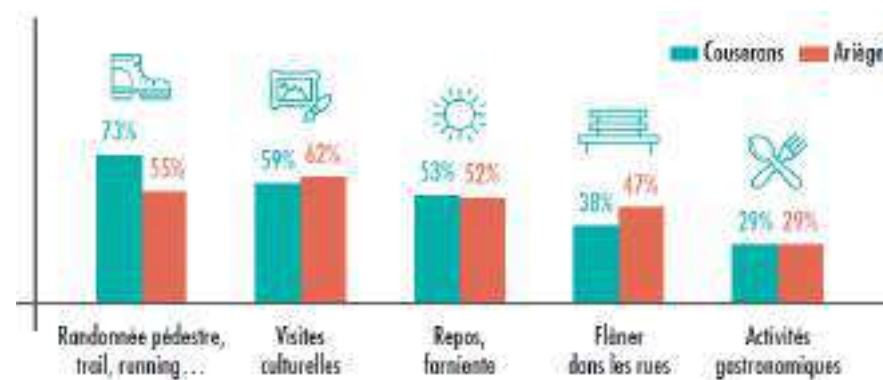
La randonnée est l'activité privilégiée par plus de 7 touristes sur 10, soit 18 points de plus que la norme départementale. La randonnée est une spécificité ariégeoise puisqu'au niveau national elle est citée seulement par 16% des répondants.

Les visites culturelles sont également plébiscitées. Les activités détente (« repos, farniente » ; « flâner dans les rues ») occupent aussi une place importante.

Part des excursionnistes 2021 / Source : Office de Tourisme



Top 5 des activités pratiquées



Source : Office de Tourisme

+ 1.E S'ÉPANOUIR SUR LA COMMUNE

1.E.1 Vitrine touristique à valoriser

➤ La place du tourisme pour Saint-Girons

Pont vieux du XVIème siècle, champs de mars, église de Saint-Girons et de Saint-Valier, palais des vicomtes, maison du chemin de la liberté... tout autant d'attraits dans les rues du centre-ville.

Cependant, **Saint-Girons ne centralise pas l'offre touristique du Couserans**. Son positionnement géographique lui permet d'être le point de départ de sentiers de randonnées ou d'escapade dans les Pyrénées mais le milieu montagnard et les plaines plus rurales avec un attrait paysager sont des lieux recherchés par la clientèle du territoire.

Par ailleurs, d'autres communes du Couserans ont du patrimoine touristique. L'offre est donc étendue et répartie sur l'ensemble de l'intercommunalité.

Le tourisme est très présent sur le territoire pré pyrénéen, mais qui bénéficie peu à Saint Girons, faute d'équipements ou de mise en valeur de ses atouts.

Saint-Girons dans son contexte territorial (Source : Programmation urbain Saint-Girons 2022)



+ 1.E S'ÉPANOUIR SUR LA COMMUNE

SYNTHÈSE TOURISME



FAIBLESSES

- ▶ Un déficit de notoriété du positionnement touristique
- ▶ Un manque de réflexion sur les retombées potentielles des villes de rétro métropole
- ▶ Un patrimoine bâti, culturel et patrimonial peu mis en valeur
- ▶ Un manque de signalétique entre les différents équipements patrimoniaux ne permettant pas la découverte du territoire
- ▶ Une offre en hébergement d'hôtellerie faible



ATOUS

- ▶ Un situation stratégique au carrefour des vallées confortant Saint-Girons comme lieu de passage
- ▶ Des sites touristiques reconnus et qui rayonnent à l'échelle de la Communauté de communes
- ▶ Des savoir faire et des produits locaux qui font la richesse et l'identité du territoire
- ▶ Des atouts à faire valoir sur le tourisme nature
- ▶ Un office de tourisme ayant obtenu le label « Accueil Vélos »

Enjeux pour le PLU

- Un potentiel touristique à valoriser avec notamment le concept de ville étape dans un schéma touristique territorial ;
- Une vocation touristique à conforter en lien avec l'attrait des sports de pleine nature ;
- Mener des opérations de rénovation ou de requalification des espaces publics et leur interconnexion ;
- Améliorer les connexions vers le centre-historique et développer des parcours adapté à la promenade et déplacements piétons (liens vers et entre les équipements, sites patrimoniaux,...) ;
- Communiquer autour des sites patrimoniaux et assurer leur mise en valeur ;
- Valoriser les points de vue sur des sites stratégiques.

+ 1.E S'ÉPANOUIR SUR LA COMMUNE

1.E.2 Un pôle d'équipements et de services

➤ Une offre satisfaisante d'établissements de santé

La commune de Saint-Girons dispose de deux EPHAD (le Jardin des Cèdres bleu et le Parc des Tilleul) et sont également présents sur le territoire communal (Bd Noël Peyrevidal). Une maison médicale est implantée ru Gabriel Fauré.

Le centre hospitalier Ariège Couserans est situé sur la commune voisine de Saint-Lizier.

Enfin, une maison de santé Pluridisciplinaire a vu le jour en 2021, portée par la Communauté de communes.

L'offre de services de santé sur le Couserans est de plus en plus fragilisée par les restructurations pesant sur le Centre Hospitalier Ariège- Couserans (CHAC) et par le vieillissement des médecins généralistes et spécialistes. Le contrat de ville révèle que, sur 14 généralistes installés à Saint-Girons, la moitié a plus de 60 ans.

Le CLS du Pays Couserans

Le CLS a été intégré à des fiches-actions du Contrat de Ville de Saint-Girons.

Un contrat Local de Santé a été engagé pour 2015-2020 à l'échelle du Pays du Couserans (ex-PETR). Le Contrat local de santé a pour objectif de réduire les inégalités sociales et territoriales de santé en proposant des parcours de santé plus cohérents et adaptés à l'échelon local.

Saint-Girons dans son maintien des équipements et services de santé, se doit de bâtir une stratégie global avec les communes voisines et l'intercommunalité et de mettre en œuvre les différents programmes et actions existants.



MSP Saint-Girons / Source : Citadia Conseil

+ 1.E S'ÉPANOUIR SUR LA COMMUNE

1.E.2 Un pôle d'équipements et de services

➤ Equipements de petite enfance

La commune dispose de trois structures pour l'accueil de la petite enfance :

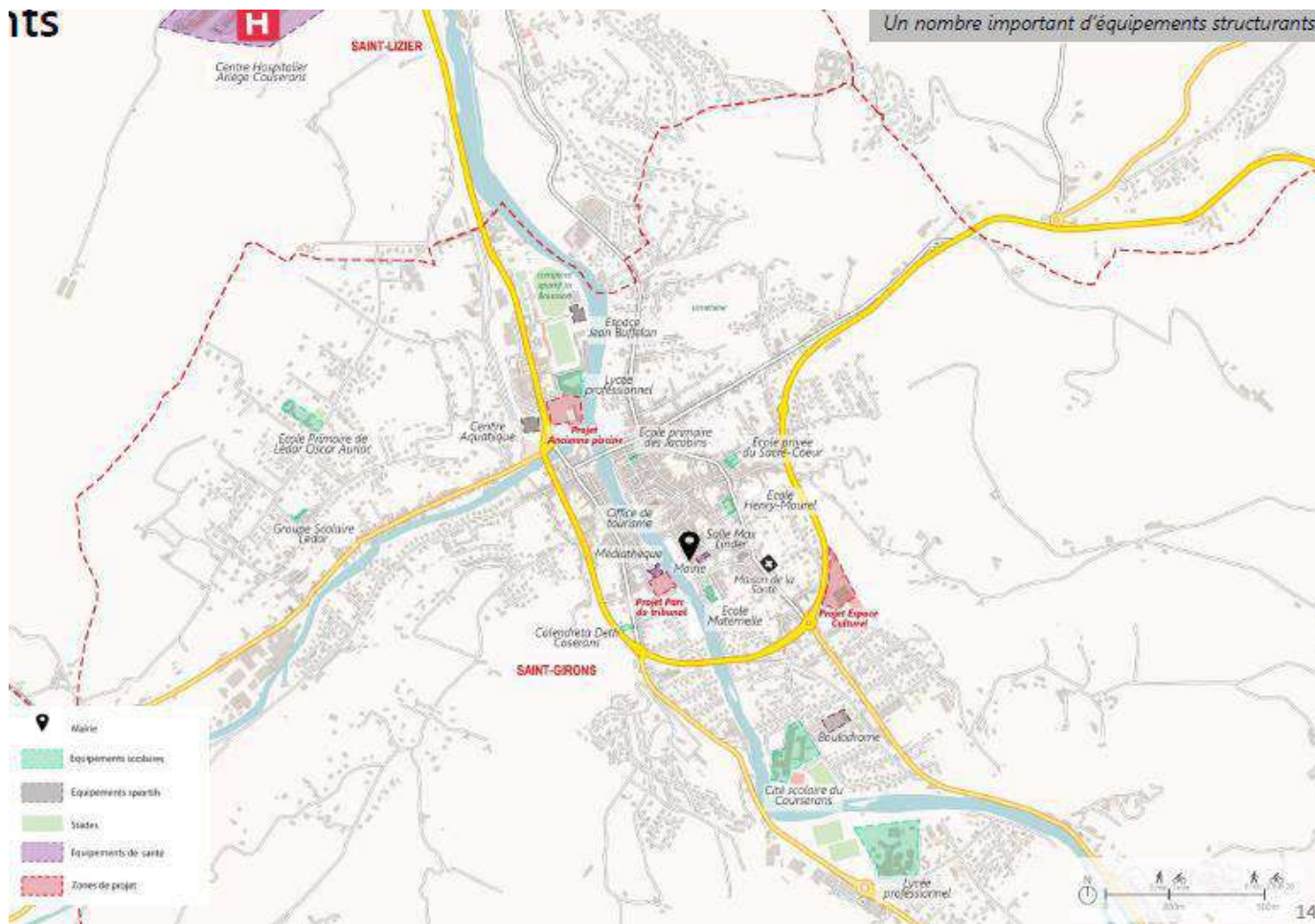
- Une crèche familiale intercommunale « Les Babilous » (Rue Rouaix),
- Le Relais Assistantes Maternelles (R.A.M.) Intercommunal de Saint-Girons (Bd Frédéric Arnaud),
- Une halte-garderie « Diabol'Eau »: (rue Joseph Sentenac).

➤ Des équipements d'enseignement concentrés dans la capitale du Couserans

En termes d'écoles élémentaires et d'écoles maternelles, la commune de Saint-Girons dispose des structures suivantes :

- école maternelle Guynemer (Place Guynemer) : 5 classes.
- école maternelle et primaire Oscar Auriac (Avenue Rhin et Danube)
- école primaire Henri Maurel (Bd Frédéric Arnaud) : 6 classes.
- école primaire Saint Alary (Place J.Ibanès) : 5 classes.
- école primaire de Ledar : 6 classes.

Les équipements scolaires (Source : Programmation urbaine Saint-Girons 2022)



En ce qui concerne les établissements du secondaire :

- La Cité Scolaire du Couserans abritant un collège, un lycée (esplanade Mendès France),
- Le collège privé du Sacré Coeur (place Pasteur),
- d'un centre de formation agricole (Rue Trinquet),
- Un Lycée professionnel A.Bergès (Av. de la gare)
- Un lycée professionnel F.Camel (rue Jules Ferry).

+ 1.E S'ÉPANOUIR SUR LA COMMUNE

1.E.2 Un pôle d'équipements et de services

Avec deux collèges, trois lycées et un pôle de recherche à proximité, la ville de Saint- Girons joue un rôle important dans le système éducatif départemental et régional. La Région s'attache au développement des filières en maintenant trois établissements du second degré sur la commune mais aussi en ayant déjà créé des classes BTS et engageant la réflexion pour d'autres créations qui permettraient de conforter et de valoriser les filières Post-Bac.



▲ Illustration d'équipements scolaires / Source : Citadia Conseil



1.E S'ÉPANOUIR SUR LA COMMUNE

1.E.2 Un pôle d'équipements et de services

➤ Une présence importante d'équipements sportifs

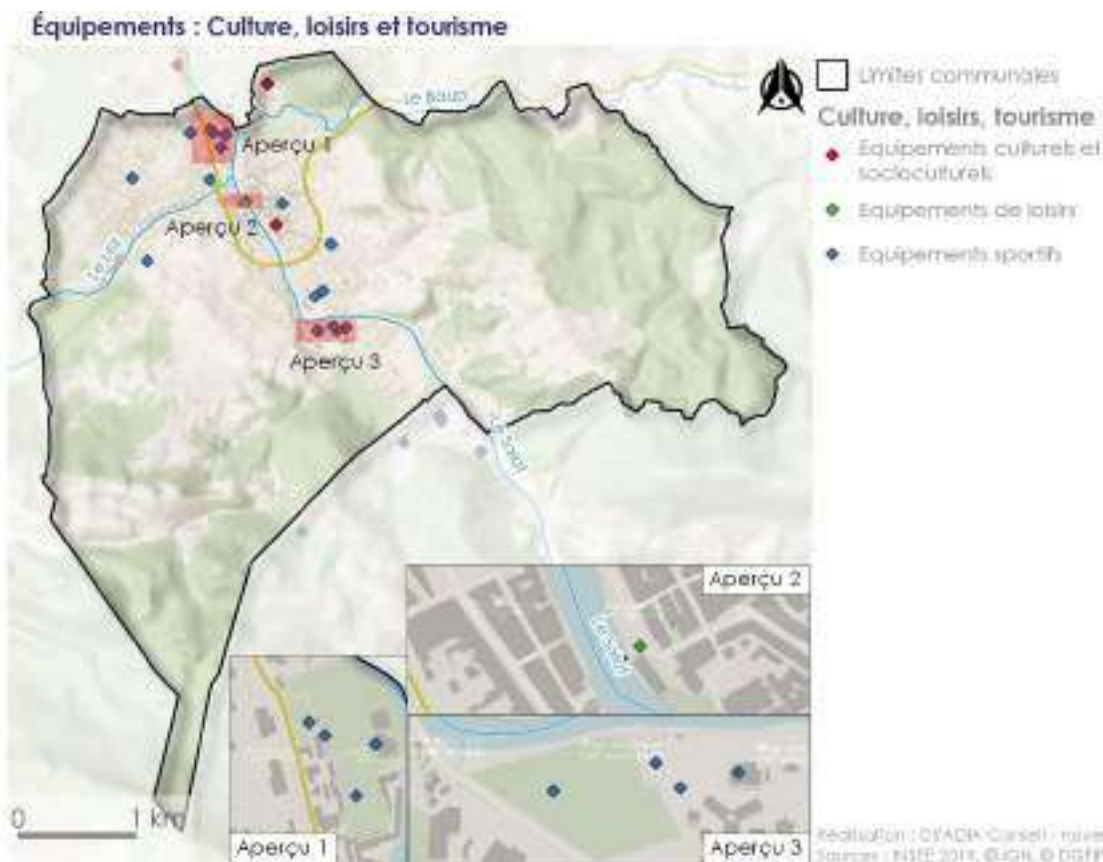
L'offre sportive, notamment de niveau supérieur, est particulièrement concentrée sur Saint-Girons :

- Cinq stades.
- Un centre aquatique communautaire
- Un boulodrome couvert et un de plein air.
- Une aire de modélisme.
- Un skate-park.
- Deux gymnases de 800m² chacun.
- Une salle polyvalente de 1800 m².
- Un agospaces de 600m².
- Un espace de proximité en ville de 600m².
- Une piste d'athlétisme avec une piste de 400m et six couloirs, en synthétique.
- Une structure artificielle d'escalade (S.A.E.) à l'intérieur du gymnase Buffelan.
- Trois terrains de tennis en terre battue ; deux terrains de tennis couverts ; un terrain de tennis avec revêtement Green Set® Tradition.

L'Office Municipal des Sports et de l'Éducation Physique, c'est :

- 43 associations sportives.
- environ 4000 licenciés.
- 88 000€ de budget annuel

Il est, avec la mairie de Saint-Girons, partenaire de toutes les activités sportives de la ville et organise diverses manifestations : Fête du Sport, corrida pédestre, marathon du Couserans, nuit des trophées.



Source : Citadia Conseil

L'INDICATEUR AU MICROSCOPE

La commune est connue pour son club de rugby à XV, le Saint-Girons sporting club Couserans, en collaboration avec les communes de Salies-du-Salats et du Fousseret, et au football pour le Football club de Saint-Girons. Elle organise également chaque année la course cycliste internationale amatrice la Ronde de l'Isard.



1.E S'ÉPANOUIR SUR LA COMMUNE

1.E.2 Un pôle d'équipements et de services

➤ Une offre culturelle à structurer

L'offre culturelle est dispersée et manque d'équipements dédiés de niveau supérieur. L'élaboration d'un schéma des équipements culturels du Couserans est inscrite dans le projet de territoire.

La culture est portée à l'échelle du Pays par l'ADECC (Agence de Développement de l'Économie Culturelle du Couserans). Les projets portés par l'Agence sont le fruit d'une dynamique de développement culturel impulsé en Couserans depuis 2003 dans le cadre du Projet Culturel de Territoire. Le PETR et la DRAC se sont engagés en 2015 par la signature d'une convention territoriale « Territoire Culture », à pérenniser le partenariat afin de le rendre visible et lisible, en recensant à la fois les forces artistiques et culturelles, ainsi que les projets qui œuvrent pour la démocratisation de la Culture.

En matière culturelle la commune dispose d'une salle de spectacle, à vocation cinéma et théâtre.

L'École de Musique intercommunale, implantée dans d'anciens locaux à Saint-Girons, accueille 190 élèves à la rentrée 2020. Seulement, un quart d'entre eux habitent à Saint-Girons. La médiathèque intercommunale compte en 2020, 2416 lecteurs inscrits, avec 8500 entrées.

Certains événements concernant le patrimoine culturel local ou les musiques et danses du monde rencontrent un réel succès inscrit dans la durée, notamment sur la saison estivale. Ils représentent les « grandes manifestations » populaires de la ville.

Une Maison des Associations existe et permet d'aider toute association sous réserves de certaines conditions. Il représente un élément clé dans la synergie entre les acteurs associatifs de Saint-Girons.



▲ Illustration d'équipements culturels / Source : Citadia Conseil

L'INDICATEUR AU MICROSCOPE

Le tissu associatif dense et diversifié compte 92 associations dont 15 culturelles, 45 sportives, 14 caritatives, 6 d'expressions corporelles et 4 d'anciens combattants, ainsi que l'association des commerçants.

École de Musique / Source : Citadia Conseil



1.E S'ÉPANOUIR SUR LA COMMUNE

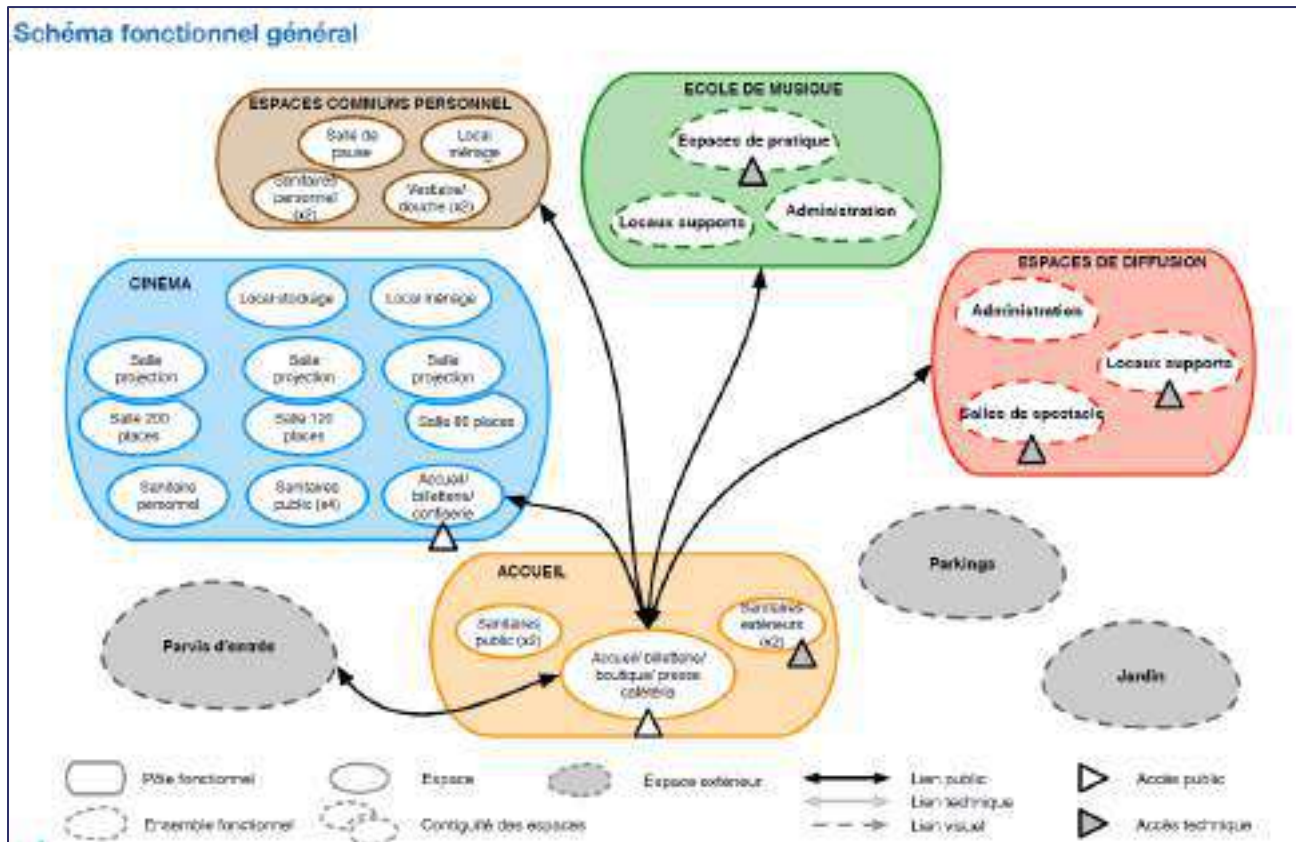
1.E.2 Un pôle d'équipements et de services

➤ Le site du foirail : un projet d'espace culturel d'envergure territoriale

L'EPCI porte un projet d'espace culturel comprenant un cinéma doté de 6 salles, d'un centre aquatique, d'une école de musique, d'espaces communs et d'espaces de diffusions, de parkings, jardins.... Le site envisagé pour l'implantation du futur centre culturel se situe à proximité du foirail, chemin de Pegoumas, au cœur de Saint-Girons.

Sur cette opération, la Communauté de Communes Couserans Pyrénées s'est fixée les objectifs suivants :

- Doter le Couserans d'un équipement culturel à vocation territoriale,
- Créer un lieu dédié à la pratique et à la diffusion des musiques et du spectacle vivant,
- Répondre à une absence d'équipement adapté sur un bassin de 33 000 habitants,
- Permettre l'accès aux pratiques artistiques des publics et notamment la jeunesse,
- Redynamiser la ville centre, Saint Girons et lutter contre la déprise urbaine.



Source : Etude de faisabilité CC Couserans Pyrénées pour la création d'un espace culturel d'envergure territoriale



1.E S'ÉPANOUIR SUR LA COMMUNE

1.E.2 Un pôle d'équipements et de services

➤ France services

France Services délivre une offre de proximité et de qualité à l'attention de tous les publics. Celle du Couserans se trouve en plein coeur de Saint-Girons, rue Joseph SENTENAC (dans les anciens locaux de la CPAM).

Les usagers y sont accompagnés par un agent dans leurs démarches de la vie quotidienne. De l'information à l'accompagnement sur des démarches spécifiques, la Maison de services au public articulent présence humaine et outils numériques.

Accessible aux personnes à mobilité réduite, les citoyens trouveront dans un premier temps cinq structures prêtes à les accueillir et les accompagner dans leurs démarches administratives. Celles de la CPAM, de la CAF, la MSA, la CARSAT, SOLIHA (Habitat) et de la préfecture pour le service carte grise. Deux agents d'accueil mis à disposition par la Communauté de Communes et formés orienteront le public et l'assistera dans l'utilisation des outils Internet pour la réalisation des démarches dématérialisées : cartes grises, permis de conduire....

On note aussi la présence d'un France services itinérant qui délivrent une offre de proximité avec des permanences toutes les semaines dans différentes communes du siège (localisé à Saint-Girons) : Castillon-en-Couserans, Sainte Croix Volvestre...



France
services

Liberté
Égalité
Fraternité



1.E S'ÉPANOUIR SUR LA COMMUNE

1.E.2 Un pôle d'équipements et de services

➤ *Saint-Girons, pôle administratif du Couserans*

La commune bénéficie des équipements et services administratifs propres à une sous-préfecture départementale, avec : une mairie, une trésorerie, une antenne des ASSEDIC, un commissariat de police, un palais de justice, une antenne de sécurité sociale, une caserne de pompiers, une caisse d'allocations familiales, etc

Ces équipements et services administratifs polarisent une grande partie des communes de l'agglomération.

➤ *Des services d'aide sociale pour les personnes âgées*

Le CLIC Couserans

Situé à St Girons (Ariège), l'établissement CLIC Couserans est un guichet d'accueil, d'informations et de coordination pour les retraités, les personnes âgées et leur entourage ainsi que pour les professionnels.

➤ *Des politiques éducatives locales*

Avec 3 lycées, Saint-Girons rassemble environ 700 jeunes âgés de 16 à 20 ans, dont une majorité d'internes captifs notamment le mercredi après-midi. Il existe également un centre de jour (foyer Pyrène) qui scolarise 40 jeunes de manière adaptée.

Cependant, il n'existe pas de structure d'accueil et de loisirs dédiée aux jeunes.

Le PIJ n'est pas identifié par la jeunesse. Les jeunes rencontrent de nombreuses difficultés face à l'accès aux droits, de communication avec les administrations... et des problèmes dans des logements coûteux en énergie.

La Mission Locale souffre d'un manque de personnel et a reçu 179 jeunes en 2014 qui habitent Saint-Girons. Cette structure a recensé 70 demandes d'aides financières.



1.E S'ÉPANOUIR SUR LA COMMUNE

1.E.2 Un pôle d'équipements et de services

Il y a également les aides complémentaires, des associations caritatives et du CCAS, les aides secours d'urgence (aides alimentaires), les aides à subsistance, les aides pour le permis de conduire, pour la mobilité.

L'enclavement géographique et les difficultés majeures de mobilité entraînent une forte précarité de ce public en difficulté d'insertion (Contrat de Ville) :

- 27% des 18-25 ans sont en parcours d'insertion (ne sont ni en emplois, ni en études, stages ou apprentissage).
- 17,9% sont en rupture de parcours de scolarité, sans diplôme.

La part des jeunes de Saint-Girons et du Couserans en attente d'une place en insertion est nettement importante: 20% des demandeurs sont originaires du Couserans, 11% de Saint-Girons. Parmi ces demandes, un grand nombre (73%) n'a pu faire l'objet d'une orientation, par manque de place d'insertion et ce, malgré la présence dans le département de logements ALT (fléchés jeunes), gérés par la maison de l'habitat (pour des jeunes sans ressources).

Il existe très peu d'offre d'orientations post-bac ; de plus, les faibles moyens financiers des jeunes et de leurs familles sont un frein aux études supérieures hors département.

+ 1.E S'ÉPANOUIR SUR LA COMMUNE

SYNTHÈSE EQUIPEMENTS



FAIBLESSES

- ▶ Une population sénior qui se renforce et donc nécessité d'une réponse approfondie (équipements et services)
- ▶ Manque d'équipements dédiés à la pratique artistique
- ▶ Manque de structures sportives de proximité (skatepark, etc.)



ATOUS

- ▶ Un nombre d'équipements structurants
- ▶ La présence d'un pôle de services administratifs
- ▶ Des équipements de santé (Hôpital, maison de la santé)
- ▶ Une offre variée sur le sport
- ▶ Une offre culturelle en développement
- ▶ Des projets ambitieux (parc de loisirs/sportifs, projet d'espace culturel, reconversion d'un cinéma)

Enjeux pour le PLU

- **Permettre le maintien des équipements publics ;**
- **Accompagner la création de nouveaux équipements publics structurants ;**
- **Autoriser et prévoir les besoins d'extension ou de requalification des équipements afin d'en faciliter l'évolution et ainsi concourir à la qualité de vie des habitants**
- **Créer des liens (synergies) avec le centre ville et ses services ;**
- **Connecter & relier les équipements rayonnants avec le centre ville ;**
- **Une offre de santé qui doit se renforcer en accueillant de nouveaux médecins généralistes, et en développant une offre de spécialistes.**

- Plan Local d'Urbanisme de la commune de Saint-Girons



2

SAINT GIRONS FACE AU DÉFI DES TRANSITIONS

- Plan Local d'Urbanisme de la commune de Saint-Girons



2.A

LES ENJEUX ÉCOLOGIQUES & LA TRAME VERTE ET BLEUE



PATRIMOINE NATUREL

2.A.1 Périmètres d'inventaires, de gestion, de réglementation

Un patrimoine naturel riche, valorisé par des protections réglementaires

Le patrimoine naturel fait l'objet de **zonages d'inventaires et de protection**, qui attestent de l'intérêt biologique et/ou écologique de certains milieux naturels et de l'intérêt de leur préservation. La commune de Saint-Girons est ainsi concernée par :

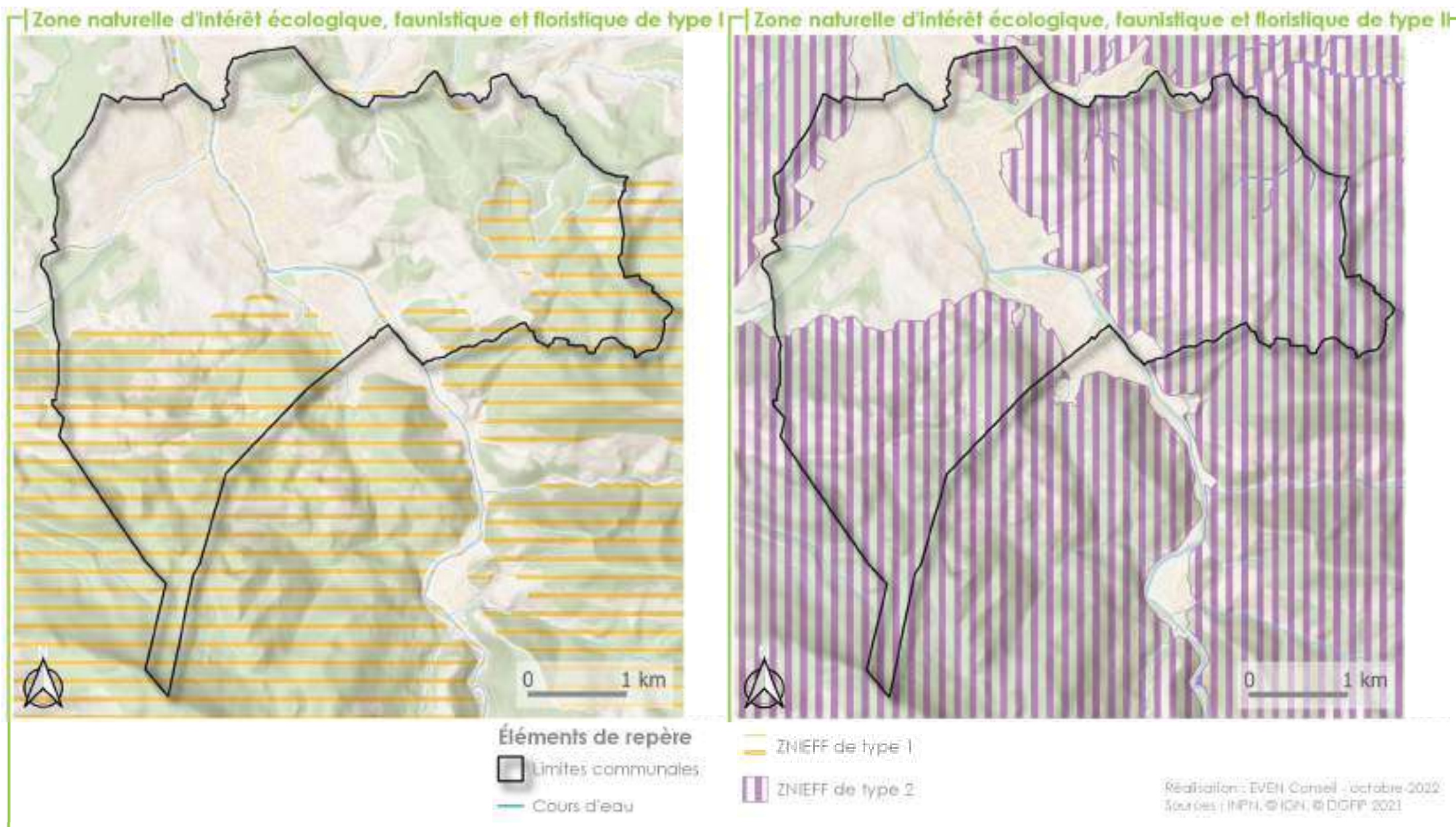
• **Neuf Zones Naturelles d'Intérêt Ecologique, Faunistique et Floristique** (ZNIEFF), ayant pour objectif d'identifier et de décrire des secteurs présentant de fortes capacités biologiques et un bon état de conservation. Les ZNIEFF de type 1 identifient plus précisément des secteurs de grand intérêt biologique ou écologique confirmé, tandis que les ZNIEFF de type 2 identifient de grands ensembles naturels riches et peu altérés offrant des potentialités biologiques importantes. Sont présentes sur la commune :

- le Salat et le Lens (type I) – 713 ha
- Partie aval du Lez, entre Les-Bordes-sur-Lez et St- Girons (type I) – 76 ha
- Massif du Boureix et montagne de Sourroque (type I) – 13571 ha
- Aval du ruisseau du Baup et affluents (type I) – 106 ha
- Massif de l'Arize versant nord (type I) – 12354 ha
- Massif de l'Arize (type II) – 42109 ha
- Massifs du Mont Valier, du Boureix et montagne du Sourroque (Type II) – 32356 ha
- Massif de l'Arbas (type II) – 27233 ha
- Coteaux de l'est du St-Saint Gironnais (type II) – 15039 ha.



PATRIMOINE NATUREL

2.A.1 Périmètres d'inventaires, de gestion, de réglementation





PATRIMOINE NATUREL

2.A.1 Périmètres d'inventaires, de gestion, de réglementation

Un patrimoine naturel riche, valorisé par des protections réglementaires

• **Un site Natura 2000** : Le réseau Natura 2000 est un ensemble de sites naturels européens, terrestres et marins, identifiés pour la rareté ou la fragilité des espèces sauvages, animales ou végétales, et de leurs habitats. Il correspond à deux types de sites : les Zones de Protection Spéciale (ZPS), visant la conservation des espèces d'oiseaux sauvages figurant à l'annexe I de la Directive « Oiseaux » ; et les Zones Spéciales de Conservation (ZSC), visant la conservation des habitats, des espèces animales et végétales figurant aux annexes I et II de la Directive « Habitats-Faune-Flore ». Tout projet susceptible de porter atteinte à ces sites doit faire l'objet d'une évaluation spécifique de ses incidences.

La commune est concernée par la **ZSC « Garonne, Ariège Hers, Salat, Pique et Neste »**. Cette ZSC s'étend sur 9602 ha. Ce réseau hydrographique présente un grand intérêt pour les poissons migrateurs (zones de frayères potentielles importantes pour le Saumon en particulier qui fait l'objet d'alevinages réguliers et dont des adultes atteignent déjà Foix sur l'Ariège, Carbonne sur la Garonne, suite aux équipements en échelle à poissons des barrages sur le cours aval).

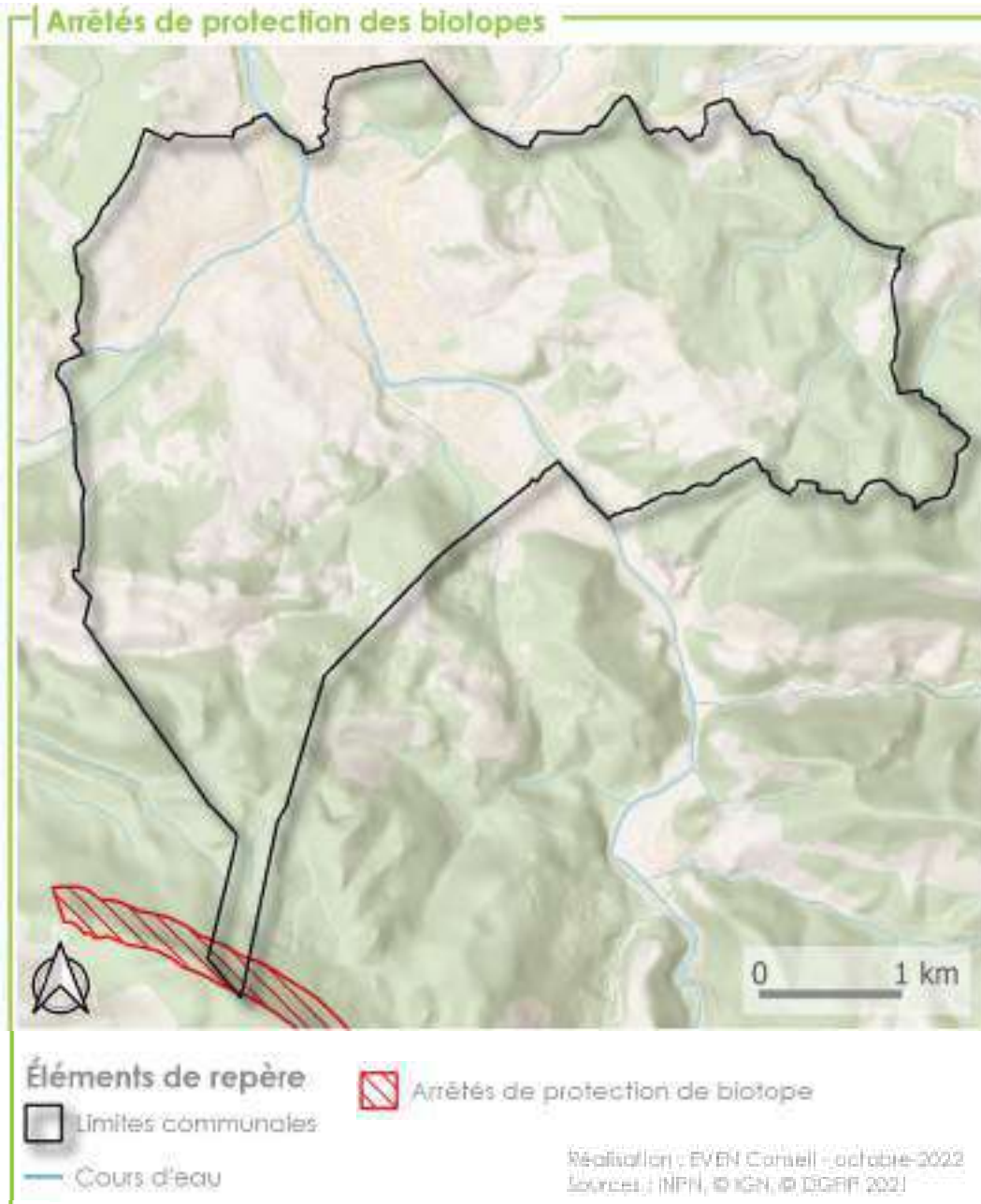
En particulier, concernant le cours de la Garonne amont et de la Pique, du Salat, de la Neste, de l'Ariège ainsi que cours de l'Hers vif en amont de Roumengoux - Moulin neuf et à l'aval de Saint Amadou (dans le département de l'Ariège), le lit mineur est seul concerné pour les poissons résidents et le Desman, des mollusques ainsi que pour les poissons migrateurs en cours de restauration (zones de frayères potentielles).





PATRIMOINE NATUREL

2.A.1 Périmètres d'inventaires, de gestion, de réglementation



Un patrimoine naturel riche, valorisé par des protections réglementaires

- **Un APPB** : Arrêté Préfectoral de Protection de Biotope. Il s'agit d'un outil de protection forte, permettant d'identifier les habitats naturels indispensables à la survie des espèces de faune et de flore.

Un **Arrêté de Protection de Biotope concerne la « Montagne (ou Falaises) de Sourroque »** (FR3800255).

Les habitats sont des falaises continentales et rochers exposés.

Les espèces citées dans le document officiel sont le faucon pèlerin et le vautour percnoptère, qui s'y reproduisent. Les autres espèces présentes sont le grand corbeau, le faucon crécerelle, l'hirondelle des rochers et la chouette hulotte.

- La commune fait également partie du **Parc Naturel Régional des Pyrénées Ariégeoises**. Le PLU devra donc être compatible avec la charte constitutive du PNR.



PATRIMOINE NATUREL

2.A.2 Description des milieux naturels du territoire

Une occupation du sol dominée par des milieux ouverts

Deux grands types de milieux ouverts sur la commune : les champs cultivés et les prairies.

Les champs cultivés

Les champs cultivés sont peu présents sur la commune de Saint-Girons. En effet, la commune s'implante dans une vallée encaissée et entourée de massifs boisés, ne facilitant pas la culture des terres.

Ce sont donc des parcelles petites à moyennes, localisées essentiellement sur la partie est du territoire communal. On en trouve quelques-unes aussi le long du Salat au centre-sud de la commune. Ce sont généralement des parcelles peu pentues et faciles d'accès. Ce sont essentiellement des céréales qui sont cultivées (maïs, blé) mais on trouve aussi des oléagineux comme le tournesol ou le colza. Peu d'espèces végétales se développent sur ces parcelles, hormis sur les bordures.



▲ Champs cultivés sur la commune – StreetView



▲ Praires parfois pâturées sur Saint-Girons – StreetView

Une occupation du sol dominée par des milieux ouverts

Les prairies

On trouve deux types de prairies sur la commune de Saint-Girons : les prairies pâturées (mésophiles à hygrophiles) et les prairies de fauche.

Les prairies pâturées sont les plus nombreuses sur Saint-Girons.

On les trouve aussi bien dans la vallée que sur les versants de reliefs pentus. Elles sont essentiellement pâturées par des bovins mais on trouve aussi quelques équidés. Ces prairies pâturées présentent une végétation plus ou moins diversifiée suivant le chargement. Elles présentent des zones de sol à nu correspondant aux zones de passages réguliers des animaux, des zones de végétation rase correspondant aux zones broutées avec la présence de trèfle rampant (*Trifolium repens*) et de plantain (*Plantago lanceolata*) et des zones de refus avec la présence de ronces et de rumex.

A l'est du territoire communal, dans la vallée du Baup et de ses affluents, on trouve des prairies humides inondables. Ces prairies présentent le même cortège d'espèces végétales que les prairies mésophiles mais avec quelques espèces hygrophiles en plus, comme les joncs (*Juncus effusus*).

Les prairies de fauche, quant à elles, sont plus diversifiées et présentent une végétation plus haute que les prairies pâturées.



PATRIMOINE NATUREL

2.A.2 Description des milieux naturels du territoire

Une occupation du sol dominée par des milieux ouverts

Autres types de milieux rencontrés sur le territoire communal de Saint-Girons non pris en compte dans le registre parcellaire graphique.

Les friches agricoles

Les friches agricoles sont présentes ponctuellement sur l'ensemble du territoire communal de Saint-Girons. On les trouve aussi bien en milieu urbain qu'en milieu péri-urbain. Ce sont en général des parcelles de taille petites à moyennes présentant une végétation d'un mètre de haut maximum.

Les bords de routes et des chemins

Les bords des routes et des chemins sont souvent colonisés par des espèces pionnières s'installant sur des milieux perturbés. Ces zones présentent une végétation herbacée basse car elles sont entretenues régulièrement par la commune.

Les pelouses sèches rocailleuses

Les pelouses sèches rocailleuses sont présentes ponctuellement et plus particulièrement sur la partie est de la commune. Ce sont des formations à végétation rase qui se développent sur des zones où le sol est peu épais et où la roche-mère affleure par endroit. L'exposition au soleil est aussi très importante pour ce type de milieu, d'ailleurs elles se développent sur des buttes ou versants exposés au sud. Généralement, ce sont des habitats favorables aux orchidées. La journée de prospection n'a pas été réalisée à la saison propice pour l'observation de ces plantes. Ces pelouses sont intéressantes localement car elles sont peu présentes sur la commune de Saint-Girons.



▲ Friches agricoles – CITADIA/EVEN Conseil



▲ Bords de routes et de chemins – StreetView



PATRIMOINE NATUREL

2.A.2 Description des milieux naturels du territoire

Des boisements denses sur les versants du relief

Sur la commune de Saint-Girons, les boisements sont bien présents. Ils se présentent essentiellement sous forme de boisements denses installés sur les versants du relief.

On note en deux principaux :

- les montagnes de Sourroque au sud-ouest du territoire communal ;
- le massif de l'Arize à l'est du territoire communal.

Ces boisements sont majoritairement composés d'essences feuillues. Ainsi, la formation majeure présente sur le territoire communal de Saint-Girons est la chênaie-charmaie. L'essence principale de ce boisement est le chêne pédonculé, espèce mésophile à mésohygrophile. C'est le type de groupement forestier le plus répandu dans la zone étudiée. En général, ce sont des futaies avec une strate arbustive présente mais claire et une strate herbacée bien développée et assez dense en terme de recouvrement par la végétation.

Quelques bosquets sont également présents, au cœur du tissu urbain.

Quelques peupleraies sont présentes le long du ruisseau Le Baup au nord-est de la commune et on note quelques petites plantations de résineux, notamment à l'est du territoire communal.



▲ Boisements sur les versants du relief – © PierreG_09



▲ Haies et alignements d'arbres – StreetView

Un maillage important de haies et d'alignements d'arbres

Les haies présentes sur la commune de Saint-Girons sont nombreuses et sont généralement arborées et épaisses mais peuvent être arbustives le long des routes notamment. La strate arbustive n'est pas toujours présente contrairement à la strate herbacée.

La composition floristique est assez homogène d'une haie à une autre. De plus, on retrouve beaucoup d'espèces énumérées précédemment pour les zones boisées. Les plus fréquentes et les plus caractéristiques sont les suivantes : le chêne pédonculé (*Quercus robur*), le frêne (*Fraxinus excelsior*) ou encore le robinier faux-acacia (*Robinia pseudoacacia*).

Les haies sont donc bien présentes sur le territoire communal.

On les rencontre aussi bien dans la vallée que sur les versants pâturés. Elles sont présentes tant au bord des routes qu'en limite de parcelles agricoles. Elles jouent donc plusieurs rôles importants : paysager, anti-érosif, corridor écologique, refuge et site de reproduction pour la petite faune ... Les haies seront donc à préserver au maximum.

Quelques alignements d'arbres présentent également un intérêt paysager et un intérêt pour la faune (cavités utilisées par certaines chauves-souris) : ce sont les alignements de vieux platanes que l'on retrouve à la fois en milieu urbain et en milieu péri-urbain, le long des routes départementales.



PATRIMOINE NATUREL

2.A.2 Description des milieux naturels du territoire

Des ripisylves hétérogènes

Sur la commune, on distingue deux types de ripisylve :

- une ripisylve herbacée ponctuée d'arbres épars sur les berges des cours d'eau traversant le tissu urbain ;
- une ripisylve plus ou moins continue, présentant deux ou trois strates de végétation (herbacée, arbustive, arborée) sur les berges des cours d'eau hors des zones urbanisées.

On notera la forte présence du robinier faux-acacia (*Robinia pseudoacacia*) dans ces formations même si les espèces caractéristiques des ripisylves comme l'aulne glutineux (*Alnus glutinosa*), le frêne (*Fraxinus excelsior*) ou encore les saules [saule cendré (*Salix cinera*), saule des chèvres (*Salix caprea*)] sont encore bien présents.

Ces boisements accompagnant les cours d'eau, sont des milieux particulièrement remarquables, présentant de multiples intérêts : maintien des sols et le freinage des eaux de ruissellement, épuration des eaux de surface, zones d'abri, d'alimentation et de déplacement pour la faune...

Les ripisylves les plus importantes présentes sur le secteur d'étude sont celles de la rivière Le Salat et de la rivière Le Lez. D'autres ruisseaux parcourent le territoire communal de Saint-Girons et bien que leur ripisylve ne soit pas toujours aussi développée que celle des cours d'eau plus importants, elles n'en restent pas moins intéressantes.

Il serait opportun de les restaurer, notamment sur les zones de passages en milieu urbain en plantant des espèces caractéristiques des ripisylves citées précédemment.



▲ Ripisylves du Salat – StreetView



PATRIMOINE NATUREL

2.A.2 Description des milieux naturels du territoire

Des zones humides de qualité de conservation hétérogène

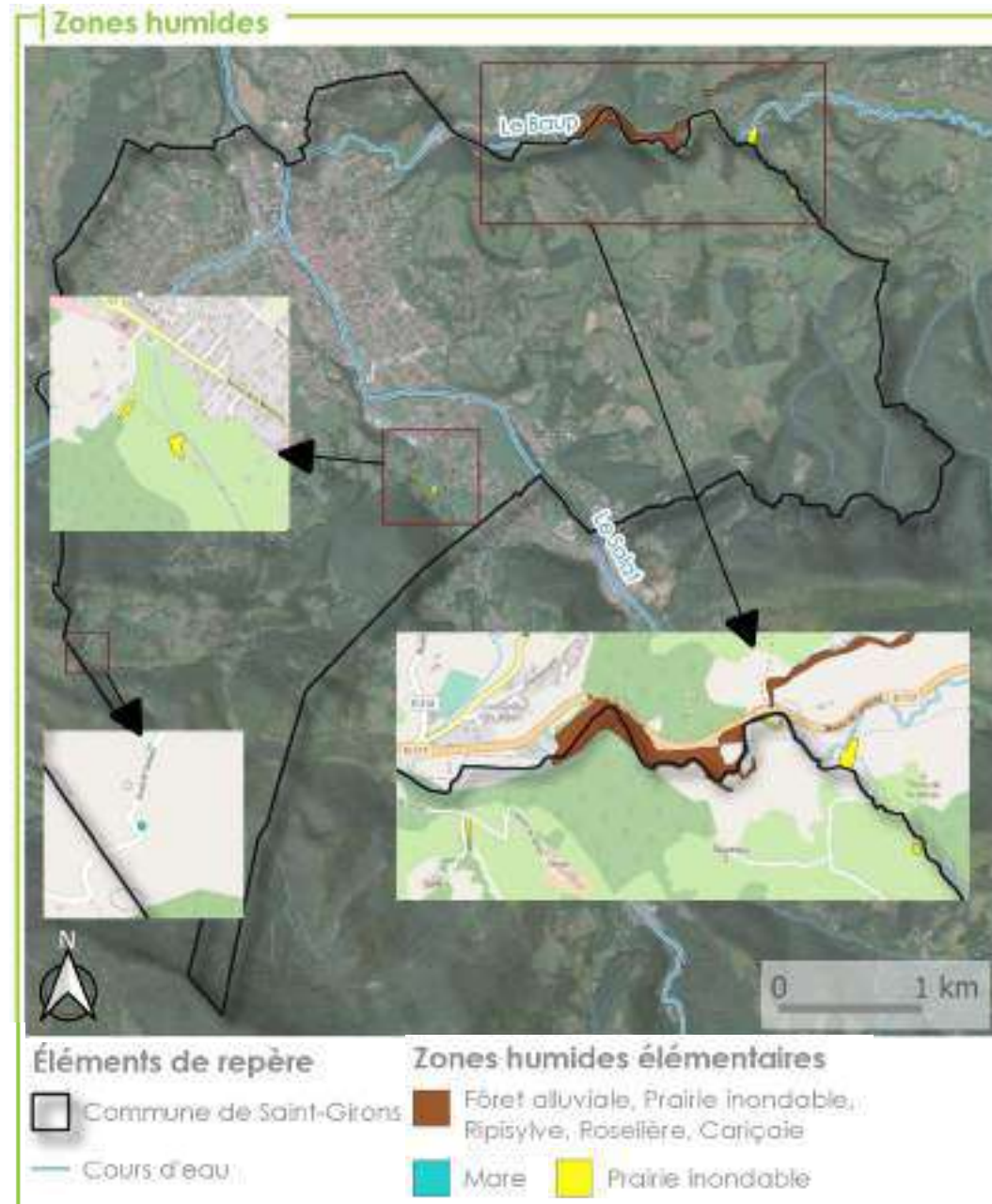
L'inventaire des zones humides d'Ariège, réalisé par l'ANA-CEN Ariège et par le PNR des Pyrénées ariégeoises depuis 2013, a mis en évidence la présence de 8 zones humides sur la commune de Saint-Girons (10,7 ha).

Il s'agit principalement de prairies inondables pâturées, de qualité de conservation hétérogène (états dégradés, surpâturés, bon état). Le maintien de pratiques extensives est gage de préservation à long terme.

Une mare est également à noter à l'ouest de la commune et un linéaire de forêt alluviale en bordure du cours d'eau du Baup au niveau du Bois de Saignan.



▲ Zones humides sur la commune de Saint-Girons – PNR Pyrénées Ariégeoises





PATRIMOINE NATUREL

2.A.3 Description des espèces faunistiques et floristiques du territoire

Des espèces recensées, parfois patrimoniales

D'après la base de données SICEN de l'ANA-CEN Ariège, 104 espèces faunistiques et 67 espèces floristiques ont été recensées sur entre 1988 et 2021 sur la commune de Saint-Girons.

Sur les 104 espèces de faune connues, 67 d'entre elles sont protégées au niveau nationale, 10 inscrites à la Directive européenne Habitats, Faune, Flore (DHFF), 16 inscrites sur la liste nationale de l'Union internationale pour la conservation de la nature (UICN), 1 sur la liste régionale d'Occitanie de l'UICN et 18 sur le liste région de l'ex-Midi-Pyrénées de l'UICN, enfin 29 sont considérées comme déterminantes ZNIEFF.

Plusieurs espèces présentes sont considérées comme patrimoniales au vu de leur statut réglementaire et de leur statut au sein des différentes listes rouges de l'UICN.

La commune de Saint-Girons est concernée par 8 plan national d'actions (PNA), définissant une stratégie de moyen ou long terme (5 à 10 ans) visant à assurer la conservation ou le rétablissement dans un état de conservation favorable d'espèces.



▲ Desman des Pyrénées © P. Cadiran (PNR PA)



▲ Triton palmé © E. SANSALT (INPN)



PATRIMOINE NATUREL

2.A.3 Description des espèces faunistiques et floristiques du territoire

En dehors des espèces connues au sein de la commune, la présence d'anciennes données de Desman des Pyrénées (*Galemys pyrenaicus*) (2000-2004) est également à noter. La commune de Saint-Girons se situe en « zone noire » d'après la cartographie des zones de présence du desman à l'échelle des Pyrénées. En zone noire, le Desman des Pyrénées est considéré comme présent, et sa prise en compte est obligatoire dans tout projet d'aménagement lié au cours d'eau.

Une donnée de Putois d'Europe (*Mustela putorius*) est également mentionnée en limite de commune. Cette espèce n'est pas protégée mais est considérée comme quasi-menacée en France et fait l'objet d'un plan national de conservation.

L'Ecrevisse à pattes blanches (*Austropotamobius pallipes*) est connue sur certains ruisseaux traversant Saint-Girons. Cette espèce est protégée et doit être prise en compte dans les projets d'aménagement ou de travaux hydrologiques.



▲ Putois d'Europe © G. Grezes (INPN)



▲ Ecrevisse à pattes blanches © B. Adam (INPN)



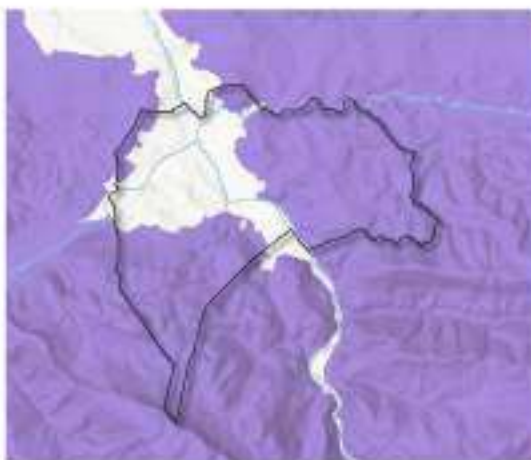
PATRIMOINE NATUREL

2.A.3 Description des espèces faunistiques et floristiques du territoire

Plans Nationaux d'Action



PNA Vautour Percnoptère
Domaines Vitauz en Occitanie



PNA Vautour Fauve
Domaines Vitauz en Occitanie



PNA Milan Royal
Domaines Vitauz en Occitanie



PNA Maculinéa en Occitanie



PNA Gypaète en Occitanie



PNA Grand tétras en Occitanie
Zone de présence globale (zone 1)



PNA Grand tétras en Occitanie
Répartition potentielle à l'horizon 2055
(zone 2)



PNA Desman des Pyrénées
Zone de présence en Occitanie

Réalisation : EVEN Conseil - octobre 2022
Sources : DREAL Occitanie, ©IGN, © DGFP 2021



Une élaboration de la TVB guidée par les échelles supérieures

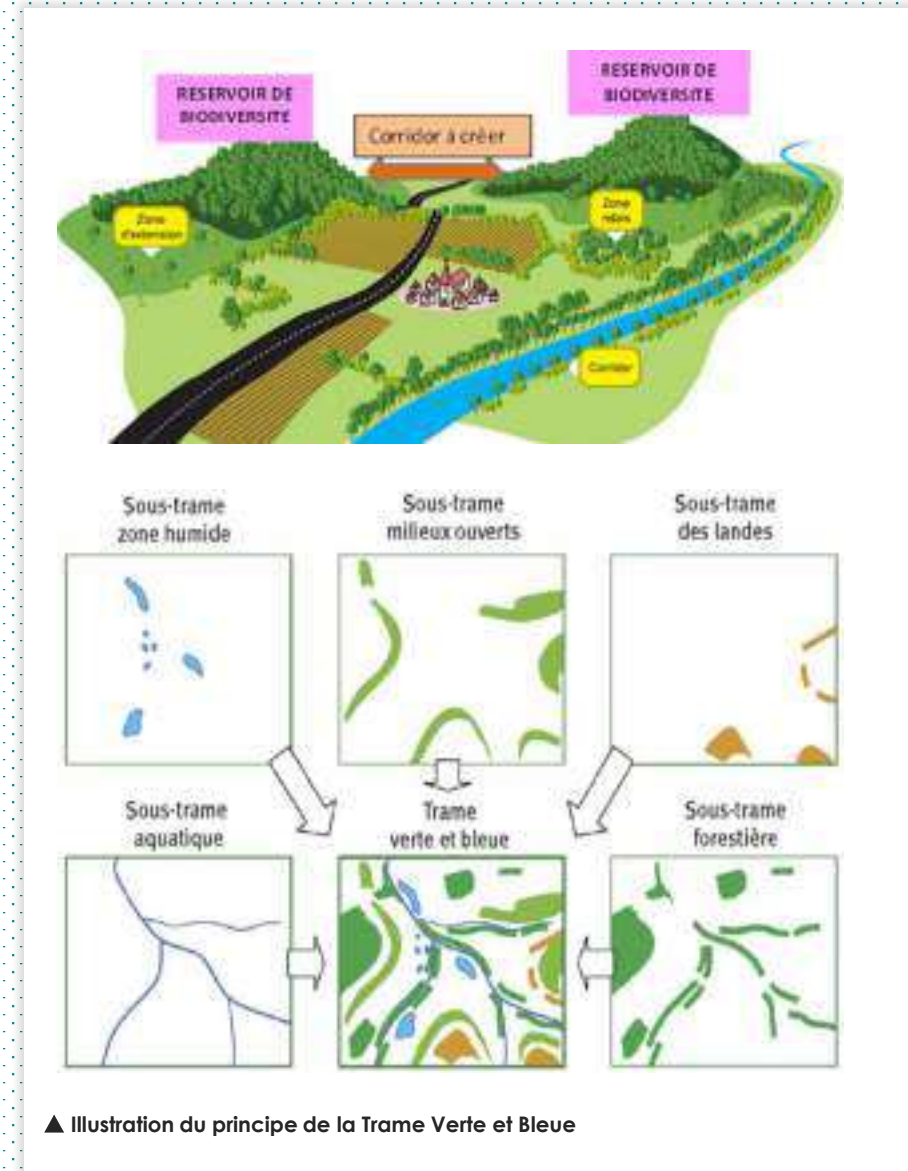
La notion de Trame verte et bleue (TVB) rejoint la représentation spatiale du fonctionnement écologique d'un territoire. Il s'agit d'un outil de préservation de la biodiversité visant à intégrer les enjeux de maintien et de renforcement de la fonctionnalité des milieux naturels dans les outils de planification et les projets d'aménagement.

Elle vise ainsi à freiner l'érosion de la biodiversité résultant de l'artificialisation et de la fragmentation des espaces, en particulier par la préservation et la remise en bon état des continuités écologiques, afin que les populations d'espèces animales et végétales puissent se déplacer et accomplir leur cycle de vie (alimentation, reproduction, repos...) dans des conditions favorables.

La Trame Verte et Bleue se compose de deux principaux éléments :

- Les réservoirs de biodiversité : espaces où la biodiversité est la plus riche et la mieux représentée (incluant les sites Natura 2000, ZNIEFF, APPB, etc.) ;
- Les corridors écologiques : voies de déplacement préférentielles empruntées par la faune pour relier les réservoirs de biodiversité entre eux.

L'élaboration d'une TVB peut se faire à différentes échelles géographiques. Ainsi, la prise en compte des TVB établies à des échelles supérieures (régionale ou supra-communale) doit guider la réalisation d'une TVB à l'échelle d'une commune.





PATRIMOINE NATUREL

2.A.3 La Trame Verte, Bleue et Noire du territoire

Une élaboration de la TVB guidée par les échelles supérieures

Le volet biodiversité du Schéma Régional d'Aménagement, de Développement Durable et d'Égalité des Territoires (SRADDET) Occitanie

Le SRADDET Occitanie a été adopté le 30 juin 2022. Ce document intègre le Schéma Régional de Cohérence Ecologique (SRCE) de l'ex-région Midi-Pyrénées, déclinant une cartographie des composantes de la TVB au 1/100 000, en retenant notamment en tant que réservoirs de biodiversité les périmètres d'inventaires et de protection du patrimoine naturel.

A hauteur de la commune de Saint-Girons, la TVB du SRADDET identifie des réservoirs de biodiversité de milieux boisés de plaine, de milieux boisés d'altitude, de milieux ouverts de plaine et de milieux ouverts d'altitude.

La commune est également concernée par des corridors boisés d'altitude et des corridors ouverts de plaine.

Trame Verte et Bleue du SRCE

Trame verte

Réservoirs de biodiversité



boisé



ouvert

Corridors écologiques



boisé



ouvert

Trame bleue



Réservoirs aquatiques



Corridors aquatiques

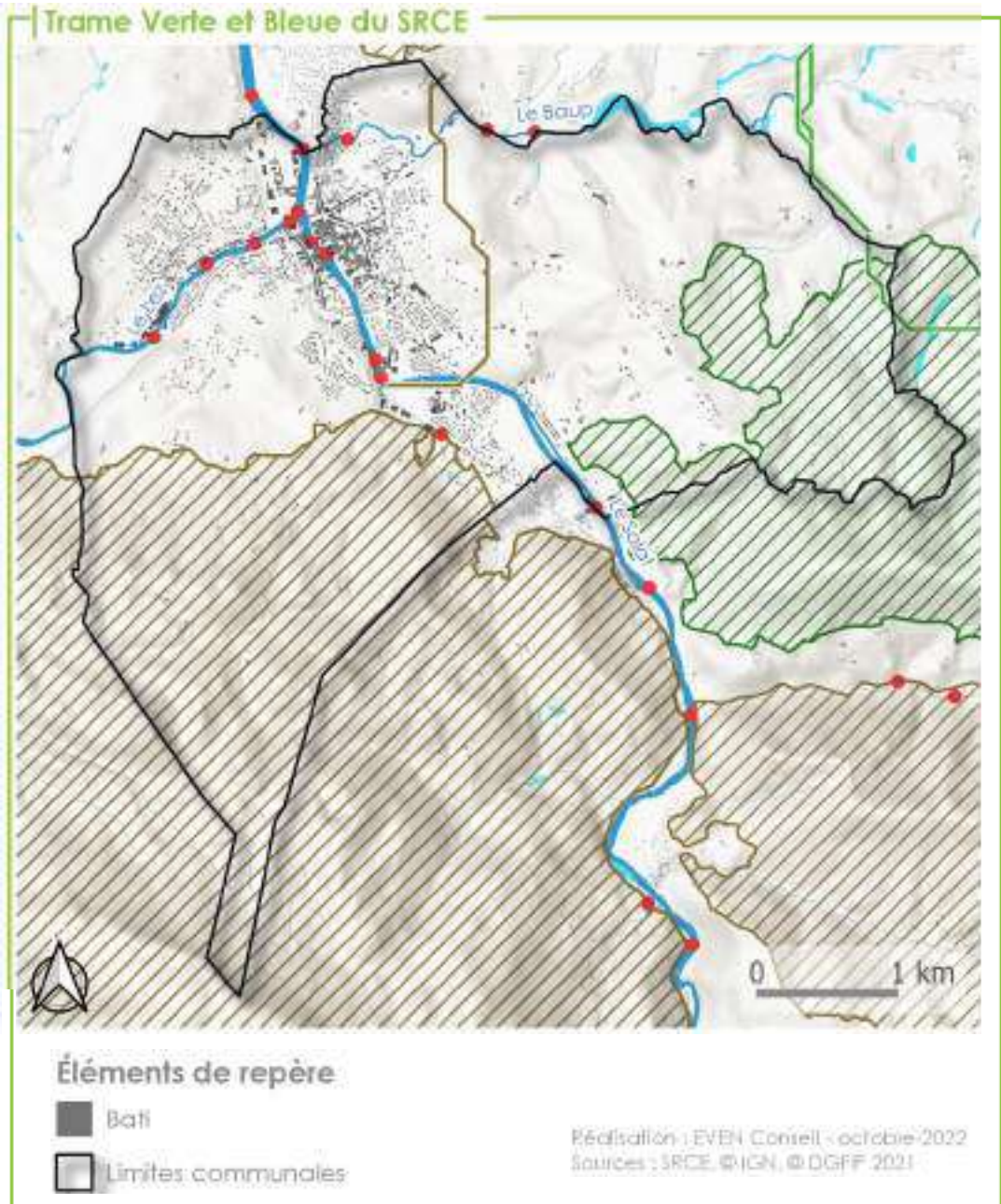


Zones humides élémentaires

Obstacles à l'écoulement



Obstacles à l'écoulement





2.A.3 La Trame Verte, Bleue et Noire du territoire

Une élaboration de la TVB guidée par les échelles supérieures

Le PNR des Pyrénées Ariégeoises

La charte du PNR des Pyrénées Ariégeoises, approuvée en 2008 par les 142 communes qui la composent, est actuellement en cours de révision. Le PNR identifie dans sa charte des continuités écologiques cartographiées au 1/25 000ème.

La commune est concernée par deux ensembles de sous-frames, composées de réservoirs de biodiversité et de corridors écologiques de :

- La sous-trame forestière sur la partie sud de la commune, relativement fonctionnelle,
- La sous-trame milieux ouverts à la fois sur les pelouses, les landes calcaires, sur les prairies et sur les milieux agricoles cultivés.

Plusieurs secteurs à enjeux sont identifiés sur la commune :

- Le secteur des Mariats, enjeu de connectivité entre la zone d'Audinac-les-bains et la zone boisée du sud de Montjoie,
- Les prairies sur les parties les plus planes de la commune, enjeu important de fonctionnalité,
- Les pelouses calcicoles, enjeu lié à l'urbanisme plus diffus.

Le Trame verte et bleue communale

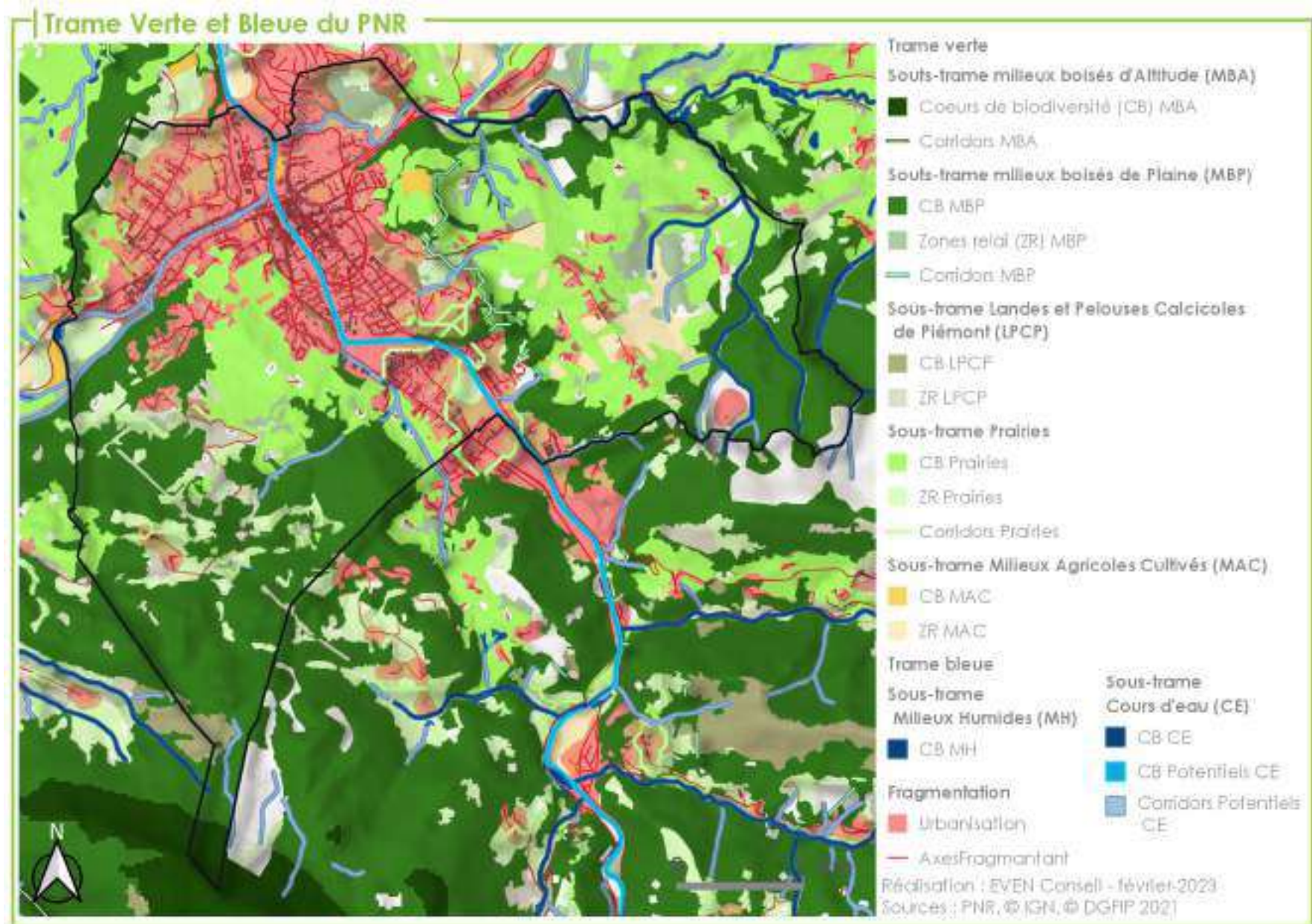
Etablir une TVB pour un document d'urbanisme consiste à se prêter à un exercice particulier qui est de proposer une représentation figée à un instant T des éléments appartenant au vivant et dépendants de territoires en constante évolution. Par ailleurs, cette représentation est liée et proportionnée à son objet le document d'urbanisme. Elle prend donc le prisme du développement territorial et intègre les limites des outils disponibles au sein des documents d'urbanisme.

La déclinaison de la Trame Verte et Bleue à l'échelle du territoire communal s'effectue à partir de celle du SRCE et du PNR. La TVB du PNR est issue d'une modélisation suffisamment précise pour être reprise à l'échelle communale. Ainsi, cette dernière servira de base lors de la traduction réglementaire.



PATRIMOINE NATUREL

2.A.3 La Trame Verte, Bleue et Noire du territoire





PATRIMOINE NATUREL

2.A.3 La Trame Verte, Bleue et Noire du territoire

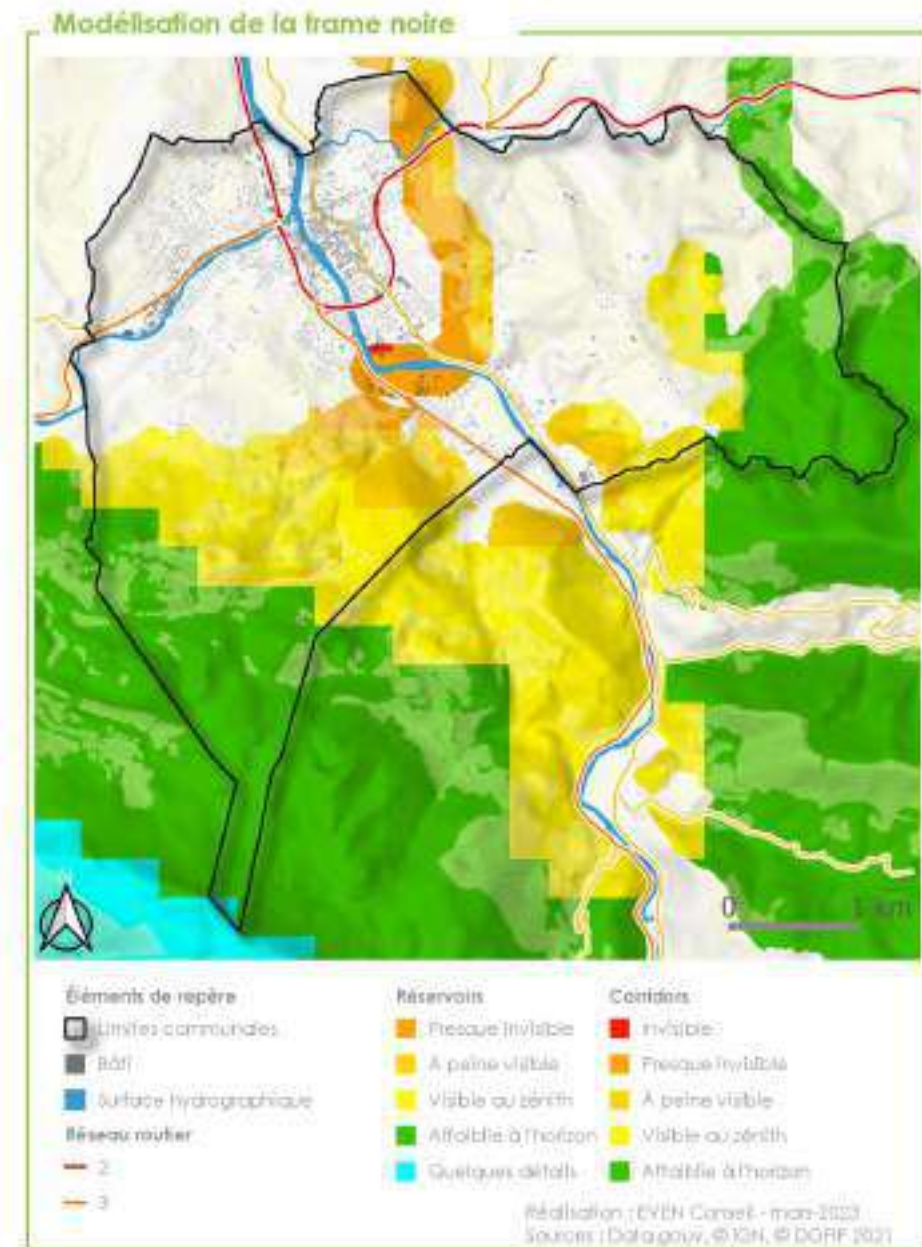
Une élaboration de la TVB guidée par les échelles supérieures

Le Trame noire

Le terme de « trame noire » désigne l'ensemble des corridors écologiques caractérisés par une certaine obscurité et empruntés par les espèces nocturnes. L'objectif est de limiter la dégradation et la fragmentation des habitats naturels dues à l'éclairage artificiel, par l'intermédiaire d'un réseau écologique formé de réservoirs et de corridors propices à la biodiversité nocturne. En effet, la pollution lumineuse trouble de nombreuses espèces engendrant des causes majeures d'érosion de la biodiversité.

Le centre-ville de Saint-Girons concentre les activités et la population, ainsi que une grande majorité des équipements d'éclairage public pouvant avoir des effets sur l'environnement et la biodiversité.

L'étude « Production d'une cartographie de la pollution lumineuse sur la Région Occitanie » modélise la trame noire répartie par sous trame : Réservoirs et corridors.





2.A LES ENJEUX ÉCOLOGIQUES & LA TRAME VERTE ET BLEUE

SYNTHÈSE



FAIBLESSES

- ▶ Des milieux ouverts de qualité menacés par la déprise agricole
- ▶ Des milieux soumis à des pressions anthropiques



ATOUTS

- ▶ Des mosaïques de prairies bocagères présentant de grands intérêts paysager et naturaliste
- ▶ Une diversité d'espèces floristiques et faunistiques, parfois protégées

Enjeux pour le PLU

- Assurer voire améliorer la fonctionnalité des continuités écologiques
- Préserver les espaces naturels emblématiques : boisements, prairies, zones humides, pelouses et ensembles calcaires, grottes et zones karstiques...
- Préserver et renforcer le maillage de haies bocagères
- Conserver une activité d'élevage pour maintenir les milieux ouverts

- Plan Local d'Urbanisme de la commune de Saint-Girons



LA TRANSITION ÉNERGÉTIQUE



Le cadre national

Via les lois d'août 2009 et juillet 2010 mettant en œuvre les engagements du Grenelle de l'environnement, la France s'est engagée à diviser par 4 ses émissions de GES en 2050 par rapport à ses émissions de 1990 et ce grâce à la création de bâtiments neufs produisant tous plus d'énergie qu'ils n'en consomment à compter de 2020 et la massification de la rénovation, à bon niveau de performances énergétiques, des bâtiments existants.

Cette politique nationale doit permettre de réduire fortement et rapidement les consommations énergétiques et les émissions associées de l'ensemble des secteurs économiques et surtout celui du bâtiment.

Un Plan Bâtiment Grenelle a été mis en place pour aider à la réalisation des engagements de la France à travers la rénovation d'environ 400 000 logements par an à partir de 2013 et 800 000 logements sociaux les plus énergivores d'ici 2020, la rénovation énergétique de tous les bâtiments publics à partir de 2013 ainsi que des travaux de performances énergétiques dans le parc tertiaire public et privé entre 2012 et 2020.

La loi pour la transition énergétique et la croissance verte de 2015

Cette loi met en avant un nombre important d'objectifs, notamment :

- Une réduction de 40% des émissions de GES d'ici à 2030 et une division par quatre de ces émissions en 2050 ;
- Une part de 32% des énergies renouvelables dans la consommation énergétique finale en 2030 ;
- Une réduction de la consommation énergétique finale de 50 % en 2050 par rapport à la référence 2012 avec un objectif intermédiaire de 20 % en 2030 ;
- L'atteinte d'un niveau de performance énergétique conforme aux normes « Bâtiment Basse Consommation » pour l'ensemble du parc de logements en 2050 ;
- La réduction de la consommation énergétique primaire d'énergies fossiles de 30 % en 2030 par rapport à la référence 2012.

Au niveau local, la loi renforce le rôle des collectivités pour mobiliser leurs territoires et réaffirme le rôle de chef de file de la région dans le domaine de l'efficacité énergétique en complétant les schémas régionaux climat air énergie (SRCAE) par des plans régionaux d'efficacité énergétique, aujourd'hui actualisé et intégré au sein du Schéma Régional d'Aménagement et de Développement Durable et d'Égalité des Territoires (SRADDET)